



P R O G R A M

hospodárskeho a sociálneho rozvoja

obce Valča

Okres MARTIN, Žilinský samosprávny kraj

Apríl 2023

Obsah

1 ANALYTICKÁ ČASŤ	5
1.1 Charakteristika územia	6
1.1.1 Administratívne začlenenie	6
1.1.2 Riadenie a samospráva.....	6
1.1.3 Základné údaje o obci.....	7
1.1.4 Historický a urbanistický vývoj obce	7
1.2 Prírodný potenciál	9
1.2.1 Geografické pomery	9
1.2.2 Klimatické pomery.....	9
1.2.3 Geologické pomery.....	10
1.2.4 Hydrologické pomery	10
1.2.5 Nerastné suroviny	12
1.2.6 Kvalita ovzdušia	12
1.2.7 Rastlinstvo a živočíšstvo	12
1.2.8 Lesníctvo.....	13
1.2.9 Poľnohospodárstvo	13
1.2.10 Ochrana prírody a krajiny	14
1.2.11 Územný systém ekologickej stability.....	14
1.2.12 Komunálny odpad	15
1.3 Demografický potenciál	16
1.3.1 Počet obyvateľov	16
1.3.2 Vývoj počtu obyvateľov.....	16
1.3.3 Veková štruktúra (podľa pohlavia)	16
1.3.4 Prirodzený prírastok a migrácia obyvateľstva	17
1.3.5 Národnostné zloženie.....	18
1.3.6 Obyvateľstvo podľa vierovyznania	18
1.4 Životná úroveň	19
1.4.1 Bývanie	19
1.5 Ekonomický potenciál	20
1.5.1 Ekonomicky aktívne obyvateľstvo	20
1.5.2 Nezamestnanosť v obci	20
1.5.3 Vzdelanostná štruktúra obyvateľstva.....	21
1.5.4 Podnikateľská sféra	22
1.5.5 Hospodárenie obce	22

1.6 Technická infraštruktúra	23
1.6.1 Dopravná infraštruktúra.....	23
1.6.2 Inžinierske siete.....	24
1.6.3 Zásobovanie zemným plynom.....	25
1.6.4 Kanalizácia.....	25
1.6.5 Vodovodné hospodárstvo.....	25
1.6.6 Telekomunikačná sieť.....	27
1.6.7 Zásobovanie teplom.....	27
1.7 Občianska infraštruktúra a vybavenosť	28
1.7.1 Infraštruktúra vzdelávania.....	28
1.7.2 Sociálna infraštruktúra.....	29
1.7.3 Zdravotná infraštruktúra.....	29
1.7.4 Kultúrny potenciál.....	29
1.7.5 Podujatia.....	29
1.7.6 Cirkevný život.....	30
1.7.7 Kultúrne pamiatky a významní rodáci.....	30
1.7.8 Spolková činnosť.....	32
1.7.9 Športová infraštruktúra a cestovný ruch.....	33
1.8 Postup spracovania Programu hospodárskeho a sociálneho rozvoja	35
1.8.1 Opis rozvojovej stratégie.....	36
1.8.2 Zabezpečenie a realizácia.....	37
1.9 SWOT analýza	38
1.10 Kľúčové disparity a hlavné faktory rozvoja	40
1.10.1 Kľúčové disparity.....	40
1.10.2 Faktory rozvoja.....	40
2 STRATEGICKÁ ČASŤ	42
2.1 Špecifické ciele	43
3 PROGRAMOVÁ ČASŤ	45
3.1 Opatrenia	45
4 REALIZAČNÁ ČASŤ	48
5 FINANČNÁ ČASŤ	50
6 Prílohy	52

ÚVOD

Program hospodárskeho rozvoja a sociálneho rozvoja obce Valča pre roky 2023 – 2030 (PHSR), spolu s územným plánom, je základným a kľúčovým dokumentom pre riadenie samosprávy, ktorý vychádza z poznania situácie a konkrétnych potrieb obyvateľov, podnikateľov, záujmových skupín a ďalších subjektov v území, formuluje svoju predstavu o budúcnosti spolu s činnosťami a projektmi na jej zabezpečenie.

PHSR koncepčne, systémovo analyzuje a určuje budúcnosť rozvoja spolu s činnosťami, investičnými projektmi so zdrojovým krytím na jej zabezpečenie. Vytvára rámec, ktorého naplnenie bude zárukou, že PHSR nebude zbytočne rozsiahlym a len popisným zoznamom nereálnych zámerov (zoznamom vecí, na ktoré obec nemá peniaze), ale skutočným strategickým rozvojovým dokumentom s cieľom dosiahnuť rast životnej úrovne na konkrétnom území.

PHSR je v súlade so zákonom č. 539/2008 Z. z. o podpore regionálneho rozvoja v znení zákona č.309/2014 Z. z. základným dokumentom, podľa ktorého sa vykonáva podpora regionálneho rozvoja. Regionálny rozvoj sa realizuje s finančnou podporou Európskej únie prostredníctvom štrukturálnych fondov, s finančnou podporou štátu prostredníctvom programov štátnej pomoci, dotácií a preto je podmienkou, aby PHSR obce nadväzoval na strategické a programové dokumenty na národnej úrovni (ciele a priority Agendy OSN pre udržateľný rozvoj 2030, Európsky ekologický dohovor, Víziu a stratégiu rozvoja Slovenska do roku 2030) a dokumenty podpory na regionálnej úrovni (Program hospodárskeho rozvoja a sociálneho rozvoja ŽSK na roky 2021+).

Dokument reaguje na trendy súvisiace s klimatickou krízou, demografickými zmenami, technologickým vývojom, zmenou sociálnych väzieb, na identifikované problematické oblasti a výzvy.

V roku 2021 začína nové programové obdobie Európskej únie, ktoré sa skončí v roku 2027.

V tomto období je možné využívať financovanie na päť cieľov politiky súdržnosti:

2. Inteligentnejšia Európa – inovatívna a inteligentná transformácia hospodárstva;
3. Ekologickejšia, nízkouhlíková Európa;
4. Prepojenejšia Európa – mobilita a regionálna pripojiteľnosť IKT;
5. Sociálnejšia Európa – vykonávanie Európskeho piliera sociálnych práv.
6. Európa bližšie k občanom – udržateľný a integrovaný rozvoj mestských, vidieckych a pobrežných oblastí prostredníctvom miestnych iniciatív.

Pri tvorbe PHSR obce boli uplatnené základné princípy a to, že je založený na kvalitných a overených dátach, je v súlade s udržateľným využívaním hodnôt a zdrojov obce Valča a je výsledkom komplexných analýz.

PHSR obce Valča je vytvorený partnerstvom hlavných aktérov v obci, tak ako to ustanovuje uvedené znenie zákona.

Vízia strategického rozvoja je vyjadrená v konkrétnych rozvojových projektoch.

Program hospodárskeho a sociálneho rozvoja prinesie pre obec výsledný očakávaný efekt len vtedy, ak budú obec, podnikatelia a inštitúcie spolupracovať a vzájomne sa podporovať.

1 ANALYTICKÁ ČASŤ

Pri spracovaní PHSR obce Valča spracovateľ vychádzal zo získaných materiálov o histórii obce, o jej doterajších aktivitách, zo štatistických údajov a údajov ÚPSVaR.

Dôležitým materiálom v analytickej časti spracovania dokumentu bol dokument PHSR obce na roky 2014 - 2020.

Obec Valča má spracovaný územnoplánovací dokument - **Územný plán obce.**

A) Audit zdrojov

Profil obce bol na základe podkladov získaných spracovateľom spracovaný za aktívnej účasti Obecného úradu, spoločenských a mimovládnych organizácií v obci, občanov a zástupcov podnikateľskej sféry.

B) SWOT analýza

SWOT analýza bola spracovaná zo získaných relevantných informácií Obecného úradu Valča a vlastného zisťovania spracovateľa. Jej definitívna podoba bola spracovaná po konzultácii so starostom obce. V SWOT analýze boli definované silné, slabé stránky, príležitosti a ohrozenia.

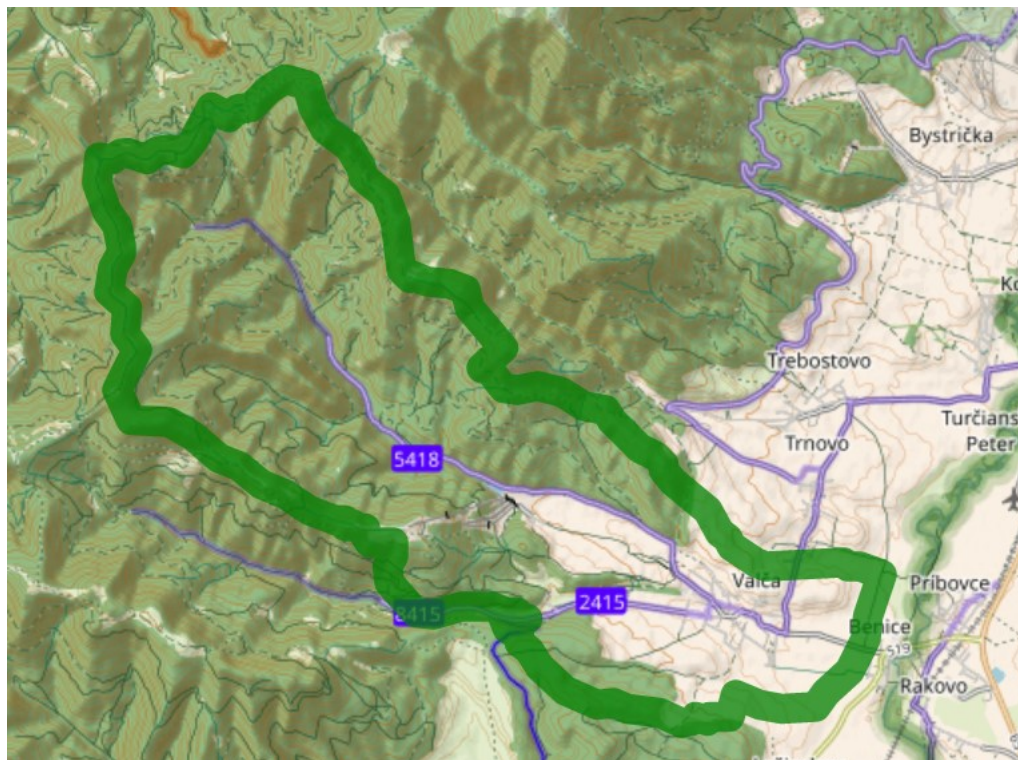
B) Faktory rozvoja a kľúčové disparity

Na základe výsledkov SWOT analýzy boli spracovateľom definované faktory rozvoja a kľúčové disparity.

1.1 Charakteristika územia

1.1.1 Administratívne začlenenie

Obec Valča, Žilinský kraj, okres Martin- historický región Turiec. Obec zaraďujeme medzi obce s potenciálom rastu.



Zdroj: valca.oma.sk/

1.1.2 Riadenie a samospráva

Obec Valča je samostatný samosprávny územný celok SR združujúci občanov s trvalým pobytom a subjekty vykonávajúce činnosť na území obce. Je právnickou osobou, hospodári s vlastným majetkom a majetkovými právami.

Základnou právnou normou obce je štatút obce, všeobecne záväzné nariadenia, uznesenia orgánov obce.

Základnou úlohou obce je starostlivosť o všestranný rozvoj jej územia a potreby jej obyvateľov.

Orgánmi obce sú obecné zastupiteľstvo a starosta obce. Starosta obce je v zmysle Zákona 369/1990 o obecnom zriadení v znení neskorších predpisov najvyšším výkonným orgánom obce a zároveň štatutárom.

Obecné zastupiteľstvo rozhoduje o základných otázkach života obce, najmä určuje zásady hospodárenia a nakladania s majetkom obce. Počet poslancov Obecného zastupiteľstva vo Valči je 7.

Orgánmi Obecného zastupiteľstva sú obecný úrad ako výkonný orgán obecného zastupiteľstva, komisie OZ ako poradné iniciatívne a kontrolné orgány a kontrolór obce. V obci je zriadených päť komisií: komisiu v zmysle zákona č. 357/2004 Z. z. o ochrane verejného záujmu pri výkone funkcií verejných funkcionárov, Komisiu pre výstavbu, územné plánovanie a životné prostredie, Komisiu pre verejný poriadok, obchod, služby a dopravu, Komisiu pre školstvo, kultúru a šport, Sociálno – ekonomickú komisiu.

Do pôsobnosti obecného úradu patrí: Materská škola, Základná škola s ročníkmi 1. stupňa, ku škole patrí Školský klub detí pri ZŠ Valča, školská jedáleň.

Obec je spolu s ďalšími obcami zriaďovateľom Spoločného obecného úradu so sídlom v obci Sučany, pracovisko Martin. Zastrešuje prenesený výkon štátnej správy na úseku stavebného poriadku.

Obec je členom ZMOT a Partnerstvo pre MAS TURIEC.

1.1.3 Základné údaje o obci

Rozloha: 3 223 ha – 32,23 km²

Hustota: 50,82 obyv./km²

Obec Valča sa nachádza v severozápadnej časti Turčianskej kotliny (okres Martin, Žilinský samosprávny kraj) a je súčasťou osídlenia na regionálnej rozvojovej osi Martin – Turčianske Teplice v jeho ťažiskovom priestore.

Obec Valča leží na styku západnej časti Turčianskej kotliny a svahov Malej Fatry pri sútoku Slovianskeho a Valčianskeho potoka prameniach v Slovianskej a Valčianskej doline. Nadmorská výška v strede obce je 477 m n. m., v chotári 426-1232 m n. m. Obec Valča je od okresného mesta Martin vzdialená 12 km a susedí s obcami Trnovo, Benice, Slovany.

1.1.4 Historický a urbanistický vývoj obce

Z obdobia praveku sa vo valčianskom katastri zachovali dve hradiská, ktoré sú dodnes dobre viditeľné v teréne. V chotári obce bolo výšinné sídlisko púchovského horizontu z laténskej a rímskej doby na Hrádku a na brčianskom Hrádku. Opevnené hradisko z

veľkomoravského obdobia sa nachádzalo na Hrádku. Hradisko má nepravidelný oválny tvar, pričom v plnej miere kopíruje tvar vrcholovej plošiny kopca. Vnútorná plocha hradiska ma rozlohu cca 35 m x 65 m, pričom sa výrazne zvažuje juhovýchodným smerom. V súčasnosti sú vo vnútri hradiska viditeľné viaceré novoveké úpravy, predovšetkým výrazný štvorcovitý výkop. Okrem iného sú tu vykopané viaceré jamy, pravdepodobne pozostatky bunkrov. Na hradisku sa našlo niekoľko malých fragmentov keramiky, ktoré umožňujú datovať obdobie jeho existencie do neskorej doby laténskej (1. storočie pred n.l.), pričom však nie je vylúčené jeho využívanie aj v mladšom stredovekom alebo novovekom období.

Druhou významnou archeologickou lokalitou v katastri obce Valča je hradisko v Slovianskej doline nad rybníkmi Brčná. Vybudované bolo na nižšom ľavobrežnom hrebeni na výraznej terénnej vyvýšenine, ktoré tvoria z dvoch strán strmé svahy s kamennými prahmi. V miestach, kde je hradisko ľahko dostupné bolo potrebné upraviť terén za účelom zvýšenia bezpečnosti. Do dnes je dobre viditeľné, ako človek v minulosti navštívil vrcholovú plošinu, ktorú dodatočne opevnil nasýpaným valom. Samotné opevnenie tak kopíruje prírodné danosti kopca a samozrejme umelého navýšenia, pričom ohraničujú plochu hradiska o veľkosti cca 24 m x 60 m. V súčasnosti sú valy zachované do výšky cca 1,5 m. Samotný vnútorný areál sa viac menej rovinatý, avšak zvažuje v smere Slovianskej doliny. Vchod na hradisko sa nachádzal na východnej strane, kde je viditeľný pozostatok vstupu – brány. Na lokalite sa našiel torzovitý črepový materiál patriaci ľudu púchovskej kultúry, čo nám umožňuje datovať jeho existenciu v 1. storočí pred n.l. Takéto datovanie potvrdzuje aj nález bronzovej spony (slúžila na zapínanie odevu) z rovnakého obdobia. Pravdepodobne ich význam spočíval v strážení jedného z prístupov do Turca cez malofatrasnké doliny. Práve hradisko na Brčnej ma vynikajúcu polohu v ústi Slovianskej doliny, ktorou viedla v minulosti aj v písomných prameňoch opisovaná komunikácia do Rajeckej doliny.

O pôvode názvu obce Valča existuje viacero variantov. Jeden z nich tvrdí, že názov pochádza od jednej z mnohých činností obyvateľstva v minulosti, t.j. valkanie súkna. Druhá je podľa prvého známeho majiteľa pôdy, na ktorej sa v súčasnosti rozprestiera obec Valča, podľa človeka menom Volko, takže Volkova zem. Tretia možnosť sa opiera o jednu legendu o Kozmovi a Bánovi. Obec je nazvaná podľa Volka, vnuka komesa Radona z Příbovic. Spomína sa **od roku 1252** ako Wolka, z roku 1262 ako Volcsa, Wolcha, z roku 1534 ako Walcha, maďarsky ako Valcsa. Obec patrila panstvu Zniev, koncom 18. storočia

komore, v 19. storočí študijnému fondu. V roku 1715 mala 56 domácností, v roku 1784 mala 124 domov a 955 obyvateľov, v roku 1828 mala 120 domov a 1163 obyvateľov. Pracovali v lesoch, zaoberali sa olejkárstvom a šafraníctvom. V rokoch 1850 - 1910 sa mnohí vystažovali. Za I. ČSR pracovali obyvatelia v poľnohospodárstve a v lesoch. Z 9 mlynov v Turci boli 2 vo Valči – jeden panský a jeden, ktorý pracoval aj ako píla.

Za II. svetovej vojny obyvateľstvo podporovalo partizánske skupiny v okolí. Dodnes sú zachované partizánske bunkre v lesoch nad Valčianskou dolinou. Od roku 1943 podporovali partizánske skupiny na okolí, časť obyvateľstva sa zapojila do SNP. Pre pomoc partizánom vlasovci miestnu časť Brčná vypálili. Osada Brčná sa spomína od roku 1784.

Z obce Valča pochádzajú aj olejkári a šafraníci. Valčianski olejkári a šafraníci sa preslávili vo vtedajšom cárskom Rusku, Perzii, Španielsku a v Istanbule.

Erb tvorí základný symbol obce. V modrom štíte strieborný zvýšený heraldický kríž sprevádzaný vpravo tromi zlatými prekríženými klincami, vľavo zlatou korunou svätej Heleny. Erb obce Valča, posúdený a odporučený Heraldickou komisiou, je zapísaný v heraldickom registri Slovenskej republiky pod signatúrou V-45/1994.

1.2 Prírodný potenciál

1.2.1 Geografické pomery

Územie je súčasťou Turčianskej kotliny, ktorá je z väčšej časti tvorená sedimentmi ílovitých hornín limnického terciéru. Valča leží na rozhraní kotliny a východných svahov Malej Fatry. Oblasť patrí do Fatransko – Tatranskej oblasti vnútorných Západných Karpát. Stred obce sa nachádza v nadmorskej výške 477 m n. m. Najnižší bod chotára má nadmorskú výšku 426 m n. m., najvyšší 1232 m n. m.

1.2.2 Klimatické pomery

Z klimatického hľadiska patrí územie k dvom klimatickým oblastiam a to:

- oblasť hrebeňov Malej Fatry do oblasti mierne chladnej
- ostatná časť do oblasti mierne teplej

Teplotné pomery závisia jednak od nadmorskej výšky, jednak od expozície svahov. Celková priemerná ročná teplota sa pohybuje od 3 do 7 stupňov Celzia. Priemerný ročný

úhrn zrážok je 650 – 800 mm. Zrážkové pomery sú charakterizované minimom zrážok pripadajúcich na zimné mesiace (január – február) a maximom na letné mesiace (jún, júl). Zrážkové úhrny sa zvyšujú s nadmorskou výškou a značne závisia na expozícii.

1.2.3 Geologické pomery

Z geologického hľadiska je územie budované horninami kryštallického jadra južnej Lúčanskej časti Malej Fatry, mezozoickými horninami obalovej série i presunutou jednotkou križňanského príkrovu a horninami kvartéru.

a) Horniny kryštalinika – zastúpené granodioritmi a útržkami metamorfovaných hornín budujú hlavne ľavé svahy Valčianskej doliny a vrcholovú časť. V menšej miere vystupujú na pravých svahoch Valčianskej doliny. Podstatnú časť územia tvoria mezozoické horniny, ktoré patria obalovej sérii a križňanskej tektonickej jednotke. Ich stratigrafické rozpätie je : trias – krieda.

b) Obalová séria – vystupuje v juhozápadnej časti východne od Kamennej Poruby a Kuneradu a na južnomokraji pohoria severozápadne od Klačna. Obalová jednotka je zastúpená bazálnym súvrstvom spodnotriasových kremencov.

c) Križňanský príkrov – hlavná rozloha v južnej časti zaberá územie medzi Fačkovom - Klačnom –Lazami, oblasťou západne od Valče a Ďurčinou. Vo východnej časti tejto oblasti, v oblasti Valčianskeho potoka, Slovianskeho potoka a v hornej časti Kamenoporubského potoka vystupujú k povrchu súvrstvia vrchného triasu až jury. Táto rozdielnosť podnietila vznik rozdielných hydrogeologických pomerov východnej a západnej časti tohto územia. Ide hlavne o strednotriasové vápence a stredno až vrchnotriasové dolomity. Tieto hydrogeologicky veľmi priaznivé súvrstvia vystupujú na povrch na rozlohe 9,45 km². Križňanská jednotka je reprezentovaná zliechovskou sériou.

d) Kvartér – je zastúpený deluviálnymi a iluviálnymi sedimentami, ktoré sú tvorené hrubo balvanitými štrkami s rôznym podielom hlinítopiesčitej frakcie (výplň dna údolí) a suťovými zahlinenými materiálmi.

1.2.4 Hydrologické pomery

Celá hodnotená oblasť patrí hydrologickému rajónu MG 032 „Mezozoikum južnej časti Lúčanskej Malej Fatry“. V tomto hydrogeologickom rajóne sú vyčlenené viaceré nádejné

hydrogeologické štruktúry, z ktorých jedna predstavuje hodnotené územie. Nazýva sa „Karbonáty triasu SV časti križňanského príkrovu v oblasti Valčianskej doliny, doliny Slovianskeho potoka a hornej časti Porubskej doliny. Voči Turčianskej kotline je štruktúra obmedzená okrajovým zlomom. Najnižšia erózna báza vo vzťahu k štruktúre je v doline Slovianskeho potoka, kde vyteká aj najväčšie množstvo podzemných vôd (režimné meranie na prameňoch). Vo vzťahu k sedimentu Turčianskej kotliny, triasové karbonáty štruktúry sú blokované mocnou bariérou nadložných súvrství vlastného príkrovu prevažne hydrogeologicky nepriepustných. Tým je prakticky hydrogeológia uzavretá vo vrchnej časti vo vzťahu k Turčianskej kotline. Tým došlo k sústredeniu krasových vôd hlavne v doline Slovianskeho potoka na styku karbonátov (vápence a dolomity), triasu hydrogeologicky nepriaznivými súvrstviami karpatského kepru a ku vzniku typicky bariérových prameňov.

V doline Valčianskeho potoka, ktorá predstavuje vlastnú odbernú oblasť, sú hydrogeologické pomery odlišné. V tejto doline prebieha styk karbonatického komplexu križňanského príkrovu (vápencov a dolomitov) spodložným kryštalinikom. Vlastný styk prebieha paralelne s dolinou v jej pravostrannom svahu. Výstup stredotriasových guttensteinských vápencov a dolomitov na styku s kryštalinikom vytvára významný drén pre vody dolomitov karbonatického komplexu a podmienil vznik významnej línie krasových prameňov na styku s kryštalinikom.

Odvodňovanie tejto štruktúry v oblasti Kamnoporubskej doliny je podradnejšie, menej významné v dôsledku vysokopoloženej eróznej bázy v tejto oblasti. V popisovanej hydrogeologickej štruktúre možno vymedziť oblasti výstupu krasových vôd:

1 Výstupy krasových vôd v oblasti Slovianskeho potoka na styku krasových karbonátov a karpatského kepru.

2 Výstupy krasových vôd v oblasti Valčianskeho potoka – línia vrstevných prameňov na styku triasových karbonátov a podložného kryštalinika. Línia je tvorená skupinou šiestich prameňov, tvoriacich skupinku prameňov č.1 – 5 a samostatného prameňa č.6, ktorý je tvorený radom malých samostatných výverov zoradených pod spoločným názvom – Sopotná. Vystupujú cca 700 – 1400 m od ústia doliny. Na všetkých prameňoch boli vybudované merné zariadenia. V súčasnosti sú pramene zachytene do zberných podzemných objektov. Za pozorovane obdobie dosahoval prameň č.6 Sopotná výdatnosť s rozkyvom 28,7 – 106,0 l/s.

V Slovianskej doline sa nachádza sírnatý prameň – Smradľavka. Výdatný zdroj pitnej vody vo Valčianskej doline je zachytený a napojený do vodovodnej siete pre obec Valča a aj do systému TURVODU. Pramene v Slovianskej doline sú využité ako zdroj kvalitnej vody pre rybné hospodárstvo.

Na pôde vlastnej obce neboli vykonané geologické a hydrogeologické prieskumy. Podľa skúseností občanov, pri výstavbe domov, však možno vo Valči očakávať zvýšenú hladinu podzemných vôd, sťažujúcich zakladanie stavieb.

1.2.5 Nerastné suroviny

Od roku 1967 sa v severozápadnej časti obce ťažil dolomitový piesok (piesková baňa pri bitúnku) – v súčasnosti je ťažba zastavená.

1.2.6 Kvalita ovzdušia

Zákon č. 478/2002 Z. z. o ochrane ovzdušia upravuje práva a povinnosti právnických a fyzických osôb pri ochrane ovzdušia pred vnášaním znečisťujúcich látok ľudskou činnosťou a spôsobom obmedzenia následkov znečisťovania.

V regionálnom meradle sa uplatňujú škodliviny zo spaľovacích procesov, oxid siričitý, oxidy dusíka, uhlíkovodíky, ťažké kovy. Doba zotrvania týchto látok v ovzduší je niekoľko dní, preto môžu byť v atmosfére prenesené do vzdialenosti niekoľko tisíc km od zdroja.

Z ekologického a enviromentálneho hľadiska situácia v regióne závisí od druhu a intenzity ekonomických aktivít a od štruktúry, intenzity a charakteru osídlenia.

V posledných rokoch, kedy pri náraste cien energií obyvatelia vo väčšom rozsahu využívajú na kúrenie drevo a uhlie (nie vždy dobrej kvality), sa obsah emisií v ovzduší mierne zvyšuje hlavne v zimnom vykurovacom období. V obci ani v okolí obce sa nenachádzajú žiadni významní znečisťovatelia prostredia (výrobné podniky a pod.).

1.2.7 Rastlinstvo a živočíšstvo

Rastlinstvo je na území obce veľmi rozmanité, nachádza sa tu veľké množstvo liečivých rastlín. Celá oblasť je tvorená lesnými porastmi, z ktorých sa na niektorých miestach stali lúky a pasienky. Nájdeme tu tis obyčajný, soldanelku karpatskú, cesnak bledožltý, oman britský, smrekovec opadavý, lazerník širokolistý, medunka medovkolistá,. Živočíšstvo je tu taktiež rôznorodé, vyskytuje sa tu srnčia a jelenia zver, medveď hnedý, vlk, rys, jašterice, chladnomilné horské chrobáky, tetraonidy – lesné kurovité vtáky a rôzne druhy vtákov.

1.2.8 Lesníctvo

Lesy významne ovplyvňujú životné prostredie, vodné a pôdne pomery, vytvárajú prirodzené prostredie pre rastliny a živočíchy, sú zdrojom zdravia a osvieženia pre obyvateľov. Lesníctvo má v obci dôležité postavenie, nakoľko až 74,50 % územia tvoria lesy.

Lesná časť katastrálneho územia je v prevažnej miere tvorená rozľahlou a pomerne dlhou Valčianskou dolinou, z ktorej vystupuje mnoho bočných dolínok (Blatná, Šindolná, Škaredá atď.). Územie je charakterizované súvislou lesnatosťou v závere doliny a nepravidelnou mozaikou lúk a lesov v úvodnej časti hlavnej doliny. Z hospodárskych drevín sú najviac zastúpené buk (44%), smrek (34%), borovica (10%), zvyšok tvoria smrekovec, jedľa a javor horský. Na južných slnných stanovištiach sa objavuje i dub.

1.2.9 Poľnohospodárstvo

V závislosti od nadmorskej výšky, klimatických podmienok a geologického podkladu na pôdotvorných substrátoch je poľnohospodárska pôda v k. ú. Valča zaradená podľa BPEJ nasledovne :

- Z východnej strany pri vstupe do obce sa nachádza orná pôda ktorá je zaradená do BPEJ 0790062, 0787213, 0706042, 0765012, 0892683 čo znamená mierne teplý, mierne vlhký región, RA a RA hnedé, stredne ťažké, až ťažké na vápencoch a dolomitoch na rovine až v miernom svahu.
- Smerom severným od intravilánu sú to BPEJ 0892682, 0865435, 0865035, 0808895, 0865412, 0800895, sú to orne pôdy v menšej miere luky a pasienky , klimaticky región prechádza do mierne chladného a mierne vlhkého, sú tu HP a HP ilimerizované stredne ťažké až ťažké na svahovitých hlinách.
- Smerom južným od intravilánu sú BPEJ 0787013, 0865412, 0887013, 0865412, 0812033, 0887412, sú to orné pôdy v mierne chladnom mierne vlhkom regióne RA, RA hnedé stredne hlboké na vápencoch a dolomitoch v miernom svahu a HP stredne ťažké až ťažké stredne hlboké na svahu
- Na západ od intravilánu smerom do Valčianskej doliny sú pôdy zaradene do BPEJ 0883672, 0887212, 0862212, 0812033, 0887412, 0812013, 0812035, 0811015 sú to väčšinou orné pôdy s časti trvale trávne porasty v mierne chladnom , mierne vlhkom regióne , pôdy sú RA a RA hnedé, na vápencoch , stredne ťažké až ťažké na rovine, v miernom až výraznom svahu.

V katastrálnom území obce Valča bolo v roku 1974 prevedené odvodnenie na 72 ha pôdy a to v dvoch lokalitách. Lok. I. má výmeru 32 ha a je na honoch Pažite a Brčna a lokalita II. má výmeru 40 ha a je na hone Luhy. Obe lokality sú údolnými nivami potokov Slovianky a Valčianky.

V súčasnej dobe v k.ú. Valča obhospodaruje väčšiu časť poľnohospodárskej pôdy PD Valča hospodári na výmere 1 740 ha poľnohospodárskej pôdy, z toho je 1 200 ha ornej a intenzívne obhospodarovanej je 900 ha. Na ornej pôde sú hlavnými plodinami ozimná pšenica na 300 ha, sladovnícky jačmeň na 150 až 180 ha, repka ozimná na 180 až 200 ha, raž na 50 až 60 ha a kŕmne plodiny. Časť úrody je tržná produkcia v potravinárskej kvalite, ostatné je na kŕmny fond pre dobytok. Trvalé trávne porasty na približne 350 ha sú lúky a pasienky, ktoré zbierajú v dvoch kosbách, pasienky spása stádo kráv bez trhovej produkcie mlieka a ovce. Z pohľadu rozvoja obce je PD dôležitým partnerom pri starostlivosti o krajinu. Enviromentálne hospodárenie PD je z hľadiska zachovania zdravého životného prostredia významným faktorom.

1.2.10 Ochrana prírody a krajiny

Vyhláškou Ministerstva životného prostredia Slovenskej republiky bolo v roku 2010 vyhlásené katastrálne územie obce Valča za chránené vtáčie územie.

1.2.11 Územný systém ekologickej stability

Územný systém ekologickej stability v katastrálnom území obce Valča vychádza z regionálneho územného systému ekologickej stability pre okres Martin, z Územného plánu Žilinského kraja a z Krajinnno-ekologického plánu.

Kostru ekologickej stability v katastrálnom území obce Valča tvoria prvky:

Prvky nadregionálneho významu :

- terestrický biokoridor nadregionálneho významu- horstvo Mala Fatra

Prvky regionálneho významu :

- terestrický biokoridor regionálneho významu ekotón Malej Fatry

- regionálne biocentrum č.35 Pod Oselnou – Kupel' (staré zmiešané smrečiny a bučiny s primiešanou jedľou, javorom horským, smrekovcom a jarabinou na strmých svahoch, čiastočne v kategórii ochranných lesov).

Prvky lokálneho významu :

- hydricko-terestrický biokoridor lokálneho významu Valčiansky potok

- hydrický biokoridor lokálneho významu Sloviansky potok

Genofondové lokality (zahrnuté v RUSESe okresu Martin) :

32.Oračina (Žľaby – Pod piesočným) - rozdrobení zvyšky starších jedľobučín (aj genofondovo významné lesné porasty) s výskytom významných druhov chrobákov (Cerambycidae, Buprestidae) v značnej druhovej bohatosti

33. Skalka – Uhliska - rozdrobene zvyšky starších ochranných lesov s výskytom významných druhov chrobákov (Cerambycidae, Buprestidae) v značnej druhovej bohatosti

34.Padva – Košarisko - súvislejšie staré ochranné lesy s prírode blízkym drevinovým zložením a s výskytom významných druhov chrobákov (Cerambycidae, Buprestidae) v značnej druhovej bohatosti

do riešeného územia zasahuje :

Jadrové územie európskeho významu - Malá Fatra

Jadrové územie národného významu – Lučanská Malá Fatra

1.2.12 Komunálny odpad

Obec zabezpečuje vývoz komunálneho odpadu cez spoločnosť BRANTNER Fatra, s. r. o. Martin.

Množstvo komunálneho odpadu za rok 2022 predstavuje 372,760 t/rok

Množstvo komunálneho odpadu na 1 obyvateľa je 0,178 t/rok.

- z toho biologicky rozložiteľný odpad 237,400 t/rok

- z toho biologicky rozložiteľný odpad 0,113 t/byv.

- z toho jedlé oleje a tuky 0,402 t/rok

- z toho drobný stavebný odpad 10,640 t/rok

- z toho objemný odpad 9,200 t/rok

Množstvo vytriedeného odpadu 799,425 t/rok

Množstvo vytriedeného odpadu 0,383 t/byv.

Množstvo zhodnoteného odpadu 395,985 t/rok

Množstvo zhodnoteného odpadu 0,189 t/byv.

Počet obyvateľov zapojených do triedeného zberu 2087.

Úroveň vytriedenia komunálneho odpadu za rok 2022 je **49,53 %**

názov odpadu	papier a lepenka	sklo	kuchynský odpad	šatstvo	vyr. zariadenia	oleje a tuky	oleje a tuky iné	farby, lepidlá	batérie	vyr. el. zariadenia
kód odpadu	200101	200102	200108	200110	200123	200125	200126	200127	200133	200135
ROK 2017	11,983	32,37	-	0,96	1,45	0,098	0,04	-	0,007	1,243
ROK 2018	11,913	34,61	-	0,86	0,27	0,147	0,01	-	-	2,11
ROK 2019	13,417	37,33	-	6,38	0,57	0,203	-	0,02	-	1,692
ROK 2020	8,819	40,84	-	5,86	1	0,233	0,05	0,08	0,08	1,064
ROK 2021	18,002	40,94	1,03	7,8	1,04	0,401	0,01	0,04	1,1693	1,134
ROK 2022	17,08	43,32	5,36	12,44	0,325	0,402	0,07	0,02	0,09	0,741

názov odpadu	vyr. el. zariadenia	plasty	BRO	komunálny odpad	objemný odpad	DSO	obaly obsah. NL	rozpušťadlá	drevo	železo
kód odpadu	200136	200139	200201	200301	200307	200308	200105	200113	200138	200140...
ROK 2017	2,98	24,65	36,23	354,87	16,12	14,43	-	-	0,74	-
ROK 2018	1,23	30,74	144,62	370,57	27,49	18,91	-	-	2,31	-
ROK 2019	1,438	36,7	163,97	357,26	18,2	22,81	0,02	-	1,94	-
ROK 2020	1,65	39,09	176,79	367,88	11,3	16,39	-	-	2,14	0,11
ROK 2021	1,824	38,21	180,92	367,95	13,85	36,18	0,01	0,02	2,18	60,786
ROK 2022	2,244	29,79	238,63	372,76	13,31	17,28	0,03	-	2,51	36,214

Zdroj: <https://www.obecvalca.sk/odpadove-hospodarstvo.html>

1.3 Demografický potenciál

1.3.1 Počet obyvateľov

V okrese Martin je 43 obcí, obec Valča patrí k veľkým obciam, s pozitívnym javom nárastu počtu obyvateľov. Podľa sčítania obyvateľov v roku 2011, počet obyvateľov obce predstavoval 1532, počet obyvateľov sa oproti sčítaniu v roku 2021 sa zvýšil na 1760.

Počet obyvateľov k 31.12.2021: 1773

1.3.2 Vývoj počtu obyvateľov

2011	2012	2013	2014	2015	2016	2017	2018	2019	2020	2021
1532	1542	1574	1613	1630	1638	1667	1703	1752	1763	1760

1.3.3 Veková štruktúra (podľa pohlavia)

Rok	2011	2015	2019	2020	2021
Počet obyvateľov spolu	1532	1630	1752	1763	1760
Z toho muži spolu	771	810	876	871	875
Z toho ženy spolu	761	820	876	892	885

Podiel žien na celkovom počte obyvateľov v roku 2021 predstavoval 50,28 %.

Počet obyvateľov za posledných 11 rokov stúpol o 228 , čo je nárast o 12,95 %.

Veková štruktúra obyvateľstva obce Valča je priaznivá pre rozvoj obce, väčšina obyvateľov je vo veku 15-64 rokov (1183 obyvateľov) t.j.66,72 % obyvateľov.

Obyvateľstvo podľa veku a pohlavia

kategória	muži	ženy	spolu	rozdiel (M-Ž)
0 – 4	57	41	98	16
5 – 9	48	51	99	-3
10 – 14	45	52	97	-7
15 – 19	45	43	88	5
20 – 24	48	41	89	7
25 – 29	54	52	106	2
30 – 34	66	64	130	2
35 – 39	61	61	122	0
40 – 44	79	74	153	5
45 – 49	66	68	134	-2
50 – 54	75	58	133	17
55 - 59	61	66	127	-5
60 - 64	46	55	101	-9
65 a viac	124	172	296	-48
spolu	875	898	1773	-23

Zdroj: štatistický úrad

1.3.4 Prirodzený prírastok a migrácia obyvateľstva

Prirodzený prírastok ako aj migrácia obyvateľstva sú odrazom ekonomickej situácie obyvateľstva v obci. Z nasledovného prehľadu vidieť, že v rokoch 2011 a 2021 je rastúci trend, s nárastom počtu narodených detí a počtom prihlásených obyvateľov, tento pozitívny trend je možné udržať výstavbou nových rodinných domov a prilákať ďalšie rodiny s deťmi.

Rok	narodení	Zomrelí	prihlásení	odhlásení	Prírastok/úbytok + / -
2011	19	17	27	20	+9
2012	17	14	50	11	+42
2013	16	19	57	25	+29
2014	15	14	31	15	+17
2015	14	12	27	21	+8
2016	15	11	42	17	+29
2017	24	10	50	28	+36
2018	19	15	64	19	+49
2019	21	20	39	29	+11
2020	14	22	44	32	+4
2021	13	20	59	39	+13

Zdroj: štatistický úrad

1.3.5 Národnostné zloženie

Národnosťou sa rozumie príslušnosť osoby k národu, národnostnej menšine alebo etnickej skupine. Pre určenie národnosti nie je rozhodujúca materinská reč, ani reč, ktorú človek väčšinou používa alebo lepšie ovláda, ale jeho vlastné rozhodnutie o príslušnosti k národu, národnostnej menšine či etnickej skupine.

Podľa údajov štatistiky SODB 2011 je 92,30 % (1414) obyvateľov slovenskej národnosti, národnostné zloženie obyvateľstva v obci nikdy nespôsobovalo žiadne problémy.

Národnosť	Muži	Ženy	Spolu
Slovenská	705	709	1 414
Rusínska	1	1	2
Česká	5	7	12
Moravská	1	2	3
Iná	1	2	3
Nezistená	56	42	98
Spolu	769	763	1532

1.3.6 Obyvateľstvo podľa vierovyznania

Najpočetnejšou skupinou obyvateľov sú obyvatelia katolíckeho vierovyznania - 64,35 %, evanjelického vierovyznania – 7,24 %, počet obyvateľov, bez vierovyznania - 28,41 % .

Obyvateľstvo podľa vierovyznania

Vierovyznanie	počet	podiel (%)
1.) Rímskokatolícka cirkev	1076	64,35
2.) Evanjelická cirkev augsburského vyznania	121	7,24
3.) bez náboženského vyznania	475	28,41

Zdroj: štatistika SODB 2021

1.4 Životná úroveň

1.4.1 Bývanie

Úroveň bývania výrazne ovplyvňuje kvalitu života občanov. Súčasná výstavba rodinných domov je dostatočná, čo pozitívne vplýva na prirodzenú reprodukciu populácie. O individuálnu bytovú výstavbu v obci je záujem, preto bude potrebné riešiť infraštruktúru a perspektívne riešiť rozvoj obce. Je potrebné sa zamerať sa na prípravu pozemkov a infraštruktúry na výstavbu rodinných domov.

Údaje o domovom a bytovom fonde boli súčasťou sčítania obyvateľov v roku 2021 v súlade so Zákonom č.165/1998 Z. z. o sčítaní obyvateľov, domov a bytov. V roku 2021 bolo v obci Valča **600** domov.

Podľa sčítania obyvateľstva, domov a bytov v r. **2021** bolo v obci **600** domov a **665** bytov.

Údaje o domoch			
Domy: 600			
Rodinné domy:	Bytové domy:		
573	9		
Domy vo vlastníctve fyzickej osoby: 563			
Domy s vodovodnou prípojkou v dome z verejnej siete:	Domy s plynovou prípojkou:	Domy s prípojkou na kanalizačnú sieť:	Obnovené domy:
131	384	516	359

Údaje o bytoch		
Byty:		
665		
Byty v rodinných domoch:		Byty v bytových domoch:
576		71
Obecné byty:		
36		
Priemerná podlahová plocha bytu (m ²):	Byty s vodovodom zo spoločného zdroja:	Byty vykurované plynom:
105,72	620	431

Zdroj: štatistika SODB 2021

V obci sa nachádzajú aj bytové domy, ale prevažne obyvatelia bývajú vo vlastných rodinných domoch alebo spoločne s rodičmi.

1.5 Ekonomický potenciál

1.5.1 Ekonomicky aktívne obyvateľstvo

Podľa údajov zo sčítania ľudu v roku 2021 z celkového počtu 1760 obyvateľov, ekonomicky aktívnych (EAO) bolo 922, čo je 52,39 % ,väčšina obyvateľov dochádza za prácou mimo obec.

1.5.2 Nezamestnanosť v obci

Evidovaným nezamestnaným je občan, ktorý nie je v pracovnoprávnom, služobnom, členskom pomere, nevykonáva samostatne zárobkovú činnosť, ani sa sústavne nepripravuje na výkon povolania.

Valča (evidovaní nezamestnaní)					
	2018	2019	2020	2021	2022
Spolu	31	36	69	42	54
Muži	15	20	35	21	27
Ženy	16	16	34	21	27

Zdroj: ÚPSVaR

Miera nezamestnanosti v obci Valča v rokoch 2018 -2022 bola nižšia ako je celoslovenský priemer.

Prehľad nezamestnaných podľa doby evidencie rok 2022

Doba evidencie	Do 3 mesiacov	4-6 mesiacov	7-9 mesiacov	10-12 mesiacov	13-24 mesiacov	Nad 24 mesiacov
Valča	12	10	14	3	3	12

Zdroj: ÚPSVaR

Z tabuľky vidieť, že až 22,02 % nezamestnaných sú nezamestnaní dlhodobo – nad 2 roky, čiže je predpoklad, že títo budú nepriaznivo ovplyvňujú mieru nezamestnanosti v obci aj naďalej.

Prehľad nezamestnaných podľa veku - rok 2022

	spolu	do 20 r.	20-24	25-29	30-34	35-39	40-44	45-49	50-54	55-59	>60
Valča	54	1	5	3	7	12	6	3	3	8	6

Zdroj: ÚPSVaR

Podľa veku tvoria mladí nezamestnaní do 29 rokov 16,67 % a starší nad 50 rokov 31,48% , väčšina nezamestnaných je vo veku 30-50 rokov 51,85 %.

Prehľad nezamestnaných podľa stupňa dosiahnutého vzdelania - rok 2022

	Vzdel.spolu	základné	vyučení	SOU US	SOS s mat.	VŠ
Valča	54	4	37	5	1	8

Zdroj: ÚPSVaR

Najvýznamnejším zamestnávateľom z pohľadu počtu pracovných miest v obci sú: podnikatelia. Pre obec s pomerne vysokým počtom podnikateľov je typické samozamestnanie.

1.5.3 Vzdelanostná štruktúra obyvateľstva

Vzdelanostná štruktúra obyvateľstva má pre rozvoj obce zásadný význam. Je dôležité aké vzdelanie má obyvateľstvo na danom území a je potrebné zosúladiť ponuku s dopytom, čo následne minimalizuje potrebu migrácie obyvateľstva za pracovnými príležitosťami do iných regiónov.

Na základe výsledkov posledného sčítania obyvateľstva k 31. 12. 2021 bola vzdelanostná štruktúra obyvateľstva obce Valča nasledovná:

Obyvateľstvo podľa vzdelania

	Vzdelanie	počet	podiel (%)
1.)	Základné	279	18,50
2.)	Stredoškolské	958	63,53
3.)	vysokoškolské	271	17,97

Zdroj: SODB 2021

1.5.4 Podnikateľská sféra

Počet podnikateľov: 164

Počet SHR :

Počet družstiev : 2

(zdroj: www.vsetkyfirmy.sk)

V obci Valča má v súčasnosti podnikateľská sféra nasledovné zastúpenie:

- v primárnom sektore obec eviduje 2 poľnohospodárske družstvá

1. Poľnohospodárske družstvo Javorina Valča
2. Poľnohospodárske družstvo VALČA

Aktívne na území obce pôsobí najmä firma: YETI, s.r.o.

Starostlivosť o lesy zabezpečujú spoločnosti:

1. Pozemkové spoločenstvo Urbariát Valča
2. Via Slovakia s.r.o., Trnava

Okrem vyššie uvedených firiem sú v obci pracovné miesta vytvorené na Obecnom úrade, Základnej škole a Materskej škole.

V záujme znižovania percenta nezamestnanosti a počtu obyvateľov dochádzajúcich za prácou mimo obec, je potrebné vytvárať vhodné a motivujúce podmienky pre potencionálnych zamestnávateľov, ako aj samozamestnávateľov – malých podnikateľov.

1.5.5 Hospodárenie obce

Hospodárenie obce je stabilné. Pri svojej činnosti nevytvára a nehromadí dlhodobé záväzky, vyvíja aktivity, ktoré zabezpečujú splatenie všetkých pohľadávok voči obci. Usiluje o to, aby bol majetok zhodnocovaný a využívaný v prospech obyvateľstva.

Finančné hospodárenie obce sa riadi schváleným rozpočtom na príslušný kalendárny rok.

Rozpočet sa vnútorne člení na bežný a kapitálový rozpočet príjmov a výdavkov.

1.6 Technická infraštruktúra

1.6.1 Dopravná infraštruktúra

Základným predpokladom rozvoja každého regiónu je jeho dostupnosť. Rozvoj dopravnej infraštruktúry ovplyvňuje jednak hospodársky rozvoj regiónu, ale aj spôsob života a životnú úroveň jeho obyvateľov. Preto je dôležité vychádzať zo súvislostí usporiadania územia, osídlenia a rozvoja sídelnej štruktúry.

Vo východnej časti spádového územia vedie cesta I/65 Nitra – Žiar n/Hronom – Turčianske Teplice – Martin. Obec Valča je prostredníctvom cesty tretej kategórie č. III/5199, napojená úrovňovou križovatkou na cestu II/519I/65 a následne prepojená na cestu I/65.

Vzdialenosť k ceste I/65 je 2,4 km. Súbežne s cestou I/65 v úseku Žiar n/Hronom – Kremnica – Turčianske Teplice – Martin sa uvažuje s rýchlostnou cestou R3 (E 77 Poľská republika – Trstená – Dolný Kubín – Ružomberok – Martin – Žiar n/Hronom – Zvolen – Šahy – Maďarská republika). Pripojením na cestu I/65 je obec Valča ako aj katastrálne územie napojené na nadradenú cestnú sieť Slovenska.

Hlavné dopravné väzby sú nasmerované na mesto Martin, ktorého centrum je vzdialené od obce Valča 10 km, s časovou dostupnosťou prostredníctvom individuálnej dopravy cca 10 – 15 min., pri použití hromadnej autobusovej dopravy cca 15 – 20 min.

Z nadradených dopravných trás je schválený variant trasy R3 v úseku Zvolen – Žiar n/Hronom – Kremnica – Turčianske Teplice – Martin. Cesta I/65 ostane ako paralelné cestné teleso vedené s komunikáciou R3, ktorá vytvorí neobmedzený prístup pre pomalšie vozidlá.

Najbližšia železničná stanica sa nachádza v Příbovcích vo vzdialenosti cca 4 km na železničnej trati č. 171 Martin – Horná Štubňa, trať tretej kategórie, trakcie motorickej. Železničné spojenie zabezpečuje železničný uzol Vrútky. Spojenie obce so železničnými stanicami je prímestskou hromadnou dopravou a v prípade Vrútok ešte aj MHD z Martina.

Letecké spojenie (dôležité z pohľadu perspektívne sa rozvíjajúceho CR) je možné z letiska Bratislava (250 km), Žilina (45 km), Poprad (125 km).

Medzinárodné autobusové linky prechádzajú mestom Martin, kde je spojenie dostatočné prímestskou hromadnou dopravou.

Prímestskú hromadnú dopravu zabezpečuje SAD Žilina, a.s., prevádzka Martin.

Počas zimnej sezóny zabezpečuje dopravu aj prevádzkovateľ strediska vlastnými skibusmi.

Počet autobusových spojov momentálne spĺňa potreby obyvateľov obce.

Hromadná doprava Po ceste III/5199 vedie trase prímestskej autobusovej dopravy po koniec trasy kde je autobusová otoč. Na trase sú 4 autobusové zastávky. Poloha autobusových zastávok je vyhovujúca z hľadiska dochádzkovej vzdialenosti. Zastávky nie sú vybavené samostatnými zastavovacími pruhmi. Návrh dobudovať zastávku SAD zriadiť na hornom konci obce pri existujúcom hospodárskom dvore Biely potok tak, aby bola dodržaná izochroma pešej dochádzkovej vzdialenosti (500 m) v súlade s STN 736110. Počet autobusových spojov potrebám obyvateľov vyhovuje.

1.6.2 Inžinierske siete

Elektrická sieť

Obec je zásobovaná elektrickou energiou prostredníctvom podniku Stredoslovenská energetika, a.s..

22 kV rozvod

Katastrálnym územím obce prechádza hlavná zásobovacia linka č.269 (3x95 mm² AlFe) vzdušného prevedenia. Z uvedenej linky vychádzajú vzdušne prípojky k trafostaniciam, ktoré smerujú do obci –Benice, priamo do Valče a následne do Valčianskej a Slovianskej doliny.

Transformačné stanice 22/0,4 kV

Prevádzkované sú vonkajšie trafostanice v počte 12 ks, rôzneho konštrukčného prevedenia (stožiarové a na železobetónových stĺpoch). Z toho 8 ks je situovaných v intraviláne obce.

Sekundárne rozvody 0,4 kV

Z transformačných staníc sú vyvedené vzdušné a kábelové trasy. Z celkovej dĺžky rozvodov dominujú trasy vzdušného prevedenia. Do uzlov väčšej spotreby boli vybudované závesné posilňovacie káble.

Verejne osvetlenie

Samostatné rozvody verejného osvetlenia (vodiče, osvetľovacie telesá) sú namontované na stĺpoch sekundárnej siete. Len v centrálnej časti obce okolo pamätníka a južným okrajom novej zástavby je verejné osvetlenie prevedené zemným káblom a samostatné – sadové osvetľovacie stožiare. Meranie a ovládanie verejného osvetlenia je v trafostaniciach.

Pre ďalší rozvoj obce Valča, ako aj strediska cestovného ruchu. Podľa pokynov SSD – VN prípojky k trafostaniciam v zastavanej časti územia je potrebné riešiť ako zemné kábelové a trafostanice riešiť ako kioskové do 630/1000/kVA, v prípade požiadavky na výkon do 250

kVA ako kompaktné. Z toho vyplýva, že je potrebné postupne rekonštruovať a vymeniť konštrukciu existujúcich trafostaníc ako aj zabezpečiť výstavbu nových.

1.6.3 Zásobovanie zemným plynom

Obec Valča je napojená na VTL plynovod DN 300 OC, PN 2,5 MPa (Žilina – Martin – Prievidza) cez VTL prípojku DN 100, regulačnú stanicu VTL/STL 3 000 m³/hod, ktorá je situovaná vedľa štátnej cesty III .triedy č.65199 (Benice – Valča) a distribučne rozvody STL 0,1 MPa. Pôvodná RS VTL/STL –1.200 m³/hod bola zrušená. Z RS sú dva výstupy – obec Valča a Hospodársky dvor. Z regulačnej stanice sú vybudované STL rozvody : DN 150 OC, DN 100 OC, DN 90 LPE a 63LPE.

1.6.4 Kanalizácia

Kanalizácia je súčasťou aglomerácie obcí Valča, Příbovce, Benice a Rakovo, všetky splaškové odpadové vody produkované v obciach sú odvádzané systémom gravitačnej kanalizácie, čerpacích staníc a výtlačných potrubí až do ČOV Vrútky, kde budú čistené.

Vo Valči je vybudovaná gravitačná kanalizácia o dĺžke 11,4 km, výtlačné potrubie 405 m, 2 čerpace stanice, prípojky 445 ks. Prevádzku kanalizačného potrubia zabezpečuje Turčianska vodárenská spoločnosť, a. s. Martin.

1.6.5 Vodovodné hospodárstvo

Zdroje vody

Zdroje pitnej vody

V povodí Valčianskeho potoka, v jeho pramennej časti je zachytený prameň s najväčšou výdatnosťou – č.6 Sopotna, ktorý je doplňujúcim zdrojom pitnej vody pre Martinský skupinový vodovod (MSV). Uvedený zdroj sa využíva pre potreby verejného vodovodu obce Valča na zásobovanie pitnou vodou.

Charakter zdroja – podzemný výver, patrí do povodia rieky Turiec. Výdatnosť zdroja – min. 20 l/sek, max. 60 l/sek, doporučené 14 l/sek.

Zdroje úžitkovej vody

Zo zachytených zdrojov vody vo Valčianskej doline (potok Valčianka) sa odoberá povrchová voda pre ZTEES Martin – divízia Energetika s.r.o. Surová voda prechádza cez sedimentačnú stanicu a gravitačne je privádzaná potrubím DN 300 LT do vodojemu Bystrička s obsahom 2 x 2 000 m³ a dopravovaná do odberného uzla v ZTEES.

Z Valčianskeho potoka je odoberaná voda pre zasnežovací systém zjazdoviek lyžiarskeho strediska zimných športov Snowland.

Vodné toky a nádrže

Cez katastrálne územie obce Valča preteká Valčiansky potok a jeho ľavostranný prítok Slovianka. Uvedené toky majú charakter vysokohorských pstruhových potokov, s vysokými nárokmi na čistotu vody. Na Slovianke (k. ú. Slovany) sú v prevádzke dve chovné, rybné hospodárstva so zameraním na chov a na športový rybolov. Územný plán obce Valča navrhuje na Slovianke rekreačné využitie (napr. prírodné kúpalisko)

Na uvedených potokoch mimo extravilánu nie sú realizované komplexné úpravy. Brehová úprava Valčianskeho potoka v obci je realizovaná len čiastočne a to len v zastavanej – centrálnej časti obce (kamenná úprava brehov a vydláždenie nivelety dna prahmi).

Na potoku Valčianka nad rekreačným strediskom Snowland je postavené malé vodné dielo, ktoré slúži najmä na rekreačné využitie.

Zásobovanie pitnou vodou

Zásobovanie pitnou vodou zabezpečuje verejný vodovod v správe SVS a.s. Žilina cez OZ Martin a pozostáva len z jedného tlakového pásma. Zo zdroja pitnej vody – prameňa Sopotna je voda dopravovaná gravitačným potrubím DN 150 LT v dĺžke cca 3 600 m do zemného vodojemu 2 x 150 m³ v lokalite Dielec na kóte 505,2 / 501,2 m n. m. Z tohto prívodu je vysadená odbočka s vodomernou šachtou pre Lyžiarske stredisko Snowland.

Z vodojemu je voda gravitačne privádzaná do distribučnej rozvodnej siete v obci. Hlavné rozvody majú dimenzie DN 150 OC, DN 100 LT a DN 90 PE. Z koncových vetiev rozvodu vody DN 150 OC v smere na Trnovo a Benice sú vybudované prepojovacie vetvy, čím sa zabezpečilo aj náhradné zásobovanie Valče (spiatočne) v rámci prepojovacích rozvodov MSV v prípade poruchy.

Lyžiarske stredisko Snowland je zásobované z vodojemu o kapacite 82 m³ a z gravitačného rozvodu vody DN 100 PVC v správe spoločnosti YETI s.r.o. Cez územie lyžiarskeho strediska a rekreačného územia je trasovaný gravitačný prívodný rad DN 150 OC z prameňa Sopotná do vodojemu Valča 1 – 2x150 m³, ktorý je vo vlastníctve Turvod a.s. Martin.

1.6.6 Telekomunikačná sieť

Podľa telekomunikačného členenia, riešene územie spadá do sekundárneho obvodu Žilina (SO), ktorý pozostáva zo štyroch primárnych telefónnych obvodov (PO): Žilina, Liptovský Mikuláš, Martin a Považska Bystrica. Pre zabezpečenie telekomunikačných služieb v obci je vybudovaná digitálna telefónna ústredňa (RSU) s kapacitou 480 Pp. Vzhľadom na dostatočnú voľnú kapacitu telefónnej ústredne, na ktorú sú napojení účastníci vo Valči, Trnove a v časti Beníc (jej technologická časť sa dá rozširovať), existujúci stav je postačujúci. Uvedená RSU je pripojená na hlavnú – riadiacu digitálnu ústredňu HOSP Vrútky prostredníctvom optických káblov. Miestna telefónna sieť (MTS) v obci je vybudovaná z medených a metalických káblov, s kombináciou zemných a vzdušných závesných káblov. Lyžiarskom stredisku Snowland sa v r.2004 vybuvovalo pripojenie na existujúcu telekomunikačnú sieť (cca 20 Pp a 50 Pp) a to systémom nadzemnej telefónnej siete (samonosný kábel) v nezastavanom území.

V obci sa nachádza pošta, ktorej kapacita je vyhovujúca.

Mobilní operátori: územie je pokryté signálom mobilných operátorov Orange, T-Mobile, O2, 4ka.

Diaľkové káble

Cez katastrálne územie obce Valča prechádzajú dôležité trasy jednotnej telekomunikačnej siete SR :

- diaľkový optický kábel Martin – Žilina

- diaľkový kábel Turčianske Teplice – Martin – Žilina

Majú charakter tranzitných trás a prechádzajú cez zastavanú obytnú zónu.

Internet

Pokrytie internetom zabezpečujú zatiaľ spoločnosti GAYA, T-Com, Orange, TipNet, O2 formou drôtového i bezdrôtového pripojenia. Obec Valča má plošné pokrytie signálom GSM prevádzkovateľov mobilných sietí prostredníctvom prenosových staníc.

1.6.7 Zásobovanie teplom

Obec Valča má decentralizovaný systém zásobovania teplom, v území sa nenachádza tepelný zdroj, ktorý by plnil funkciu centrálného tepelného zdroja.

Zásobovanie teplom je realizované v domových kotolniach spaľovaním uhlia a dreva, elektrokotlami a plynovými kotolňami. Objekty lyžiarskeho strediska Snowland a ostatné navrhované a existujúce rekreačné objekty sú a budú vykurované na báze elektrickej

energie z dvoch trafostaníc v rekreačnej zóne, ako doplnkový zdroj slúžia liatinové krbové vložky a kachle rôznej výkonnosti.

Objekty občianskej vybavenosti a výrobné objekty majú vlastné plynové kotolne. Ich tepelný výkon je pomerne malý. Objekt poštovej prevádzky, obchod, pohostinstvo na námestí a ostatné menšie prevádzky používajú na vykurovanie elektrickú energiu. Rekreačné chaty používajú kozubové kachle rôzneho výkonu na tuhé palivo.

1.7 Občianska infraštruktúra a vybavenosť

1.7.1 Infraštruktúra vzdelávania

Školské zariadenia v obci sú: *Materská škola a Základná škola*. Budova Materskej školy je umiestnená v jednej budove spolu s Obecným úradom, zariadenie je trojtriedne, celodenné je poskytovaná aj poldenná starostlivosť, so školskou kuchyňou, jedálňou a vlastnou kotolňou. Každá trieda má vlastný kabinet učebných, výtvarných a pracovných pomôcok. Materská škola má vlastnú detskú, ako aj pedagogickú knižnicu. Exteriér tvorí rozľahlá školská záhrada s veľkým množstvom vzrastlých ihličnanov, listnatých stromov a ozdobných kríkov. Je vybavená detským altánkom so schodíkmi a teraskou z dreveného materiálu, lavičkami, dvoma pieskoviskami, detskými preliezkami a šmýkačkami. Jej súčasťou je aj sklad záhradných detských hračiek.

Základná škola so 4 triedami: 1.ročník, 2.ročník, 3.ročník, 4 ročník, kapacitne vyhovuje pre 80 žiakov je plynofikovaná, má vybudovanú malú telocvičňu, zriadené tri odborné učebne. Jednou je učebňa hudobnej výchovy, učebňa LEGA a počítačová učebňa. Na škole je žiacka i učiteľská knižnica, ktorá sa dopĺňa každoročne so zameraním na encyklopédie. Škola má vlastnú školskú jedáleň a školskú kuchyňu. K dispozícii majú žiaci školský dvor s multifunkčným ihriskom a školskú záhradu. Škola bola postavená ako obecná škola a prvé zmienky v školskej kronike o nej sú z roku 1862. Nachádza sa v prírodnom prostredí, obklopujú ju stromy gaštanov, líp a smrekov. Týči sa nad obcou Valča v blízkosti kopca Hrádok, ktorý je charakteristickým znakom obce, v blízkosti katolíckeho kostola a miestneho cintorína. Dostať sa k nej dá výstupom po 74 schodoch.

Školské zariadenia pre deti, ktoré vyžadujú osobitný prístup sa nachádza v Martine. Stredné odborné školy a gymnáziá sú v Martine, Turčianskych Tepliciach a vo Vrútkach. Nadregionálny význam má martinská Jesseniova lekárska fakulta Univerzity Komenského v Martine. Celoslovenský význam má Žilinská univerzita v Žiline. Mimoškolské zariadenia, centrá pre využitie voľného času detí, mládeže a seniorov sa v obci nenachádzajú, ale vzhľadom na vekovú štruktúru sa o takom zariadení uvažuje.

1.7.2 Sociálna infraštruktúra

Sociálna infraštruktúra v obci takmer neexistuje. V rámci regiónu sa v posledných rokoch zvýšil počet miest v zariadeniach sociálnej starostlivosti. O starých obyvateľov sa starajú v domácom prostredí rodiny. V prípade požiadavky obec rieši umiestnenie seniorov v domovoch sociálnej starostlivosti.

1.7.3 Zdravotná infraštruktúra

V obci sa nenachádza ordinácia lekára. Občania obce navštevujú všeobecného praktického lekára pre dospelých v Rakove Centrum Bán-Bánová, s.r.o. a všeobecnú ambulanciu pre deti a dorast v Rakove. Pohotovostnú službu zabezpečuje LSPP v Martine pre dospelých a deti, ako i zubná pohotovosť.

Zdravotnícku starostlivosť pre občanov obce zabezpečujú nasledovné zdravotnícke zariadenia

- Univerzitná nemocnica Martin (plní funkciu aj okresnej a mestskej nemocnice)
- Lekárska služba prvej pomoci a Záchranná zdravotná služba
- Polikliniky v Martine
- Ambulancie neštatných všeobecných, odborných lekárov a pediatrov
- 2 detské sanatória (v správe ŽSK) pre deti s respiračnými, pohybovými a neurologickými chorobami

1.7.4 Kultúrny potenciál

Obec využíva na rôzne kultúrne podujatia viacúčelovú sálu na prízemí Obecného úradu s kapacitou 100 miest. Pre účely miestnej knižnice sa využíva samostatný objekt. Miestna knižnica ma 1 757 zväzkov. V obci sa nachádza Kultúrny dom.

1.7.5 Podujatia

V obci Valča sa každoročne koná množstvo spoločenských a kultúrnych podujatí pre obyvateľov obce. Na organizácii spoločenského života sa podieľa obecná samospráva v spolupráci so základnou školou, materskou školou a miestnymi organizáciami.

Každoročné podujatia:

- Medzinárodný deň žien,
- Marec mesiac knihy
- Deň matiek

- Stavanie mája
- Deň detí,
- Úcta k starším,
- Fašiangy
- Valčianske melódie
- Jánske ohne
- Echo heligónky
- Privítanie Mikuláša
- Vianočné trhy
- Výročie oslobodenia Valče
- Upálenie Moreny – vítanie jari
- Valčianske hody
- Výročie SNP

1.7.6 Cirkevný život

Podľa sčítania obyvateľstva z roku 2021 je v obci 121 obyvateľov evanjelickej cirkvi augsburgského vyznania, čo predstavuje 7,24 %. Valča patrí do cirkevného zboru Príbovce. Počet obyvateľov, ktorý sa hlásia k rímsko-katolíckemu vierovyznaniu je 1076, t.j. 64,35 %. Katolícki veriaci patria do farnosti Valča. Rímsko-katolícky kostol Povýšenia sv. Kríža bol postavený na mieste starého kostola a je zapísaný v Ústrednom zozname pamiatkového fondu SR.

1.7.7 Kultúrne pamiatky a významní rodáci

V obci sa nachádzajú nehnuteľné národné kultúrne pamiatky, zapísané v Ústrednom zozname pamiatkového fondu Slovenskej republiky: kostol Povýšenia sv. Kríža, klasicistický kaštieľ, partizánske bunkre, pomník.

Kostol Povýšenia sv. Kríža – rano-renesančný, s barokovými úpravami Trojlodia. K zapísaným pamiatkam patri aj časť zariadenia kostola. Kostol Povýšenia sv. Kríža bol postavený na mieste starého kostola z 11. storočia. Patrónkou kostola a obce Valča je sv. Kríž, ale aj sv. Helena, ktorej koruna je vyobrazená v erbe. Na mieste starého kostola (na ktorého základoch stojí ten súčasný) bolo kedysi drevené hradisko, ktoré bolo najskôr vypálené. Vo valčianskych poliach kedysi dávno stál Kostol Nepoškvrnenej Panny Márie, avšak už veľmi dlho neexistuje, bol zrútený. V roku 2001 bola postavená a vysvätená Kaplnka Panny Márie Lurdskej v parku pred kostolom. V chotári obce sa nachádza viacero

drevených krížov, murovaný kríž sa nachádza na začiatku ulice Priehrada (príjazdová cesta ku kostolu, od hlavnej cesty). V obci sa okrem kaplnky Panny Márie Lurdskej nachádza kaplnka Jána Nepomuckého, ktorý stojí v parku, v tesnej blízkosti pamätníka SNP.

Klasicistický kaštieľ z druhej polovice 19. storočia s obdĺžnikovým pôdorysom je lokalizovaný v radovej zástavbe. Naposledy bol rekonštruovaný v roku 1998. V kaštieli je klenbová pivnica. V spodnej časti budovy je veľká izba s galériou a kozubom, kuchyňa, sociálne zariadenie (dobudované neskôr), pracovná kuchyňa a pracovná miestnosť. Na poschodí sa nachádzajú 3 izby, sociálne zariadenie. Na 2. poschodí sú izby a jedna veľká spoločenská miestnosť. Hneď vedľa kaštieľa sa nachádza remeselnícky a sedliacky dom.

Olejkársky dom postavený začiatkom 19. storočia v klasicisticko-ľudovom slohu. Dom je v súčasnosti neobývaný a zanedbaný.

Brčiansky hrádok – archeologická lokalita, nachádza sa v podhorí na západ od obce. Pochádza z obdobia Púchovskej kultúry doby latenskej

Partizánske bunkre vo Valči - Národná kultúrna pamiatka vyhlásená v roku 1979. V bunkroch sídlil štáb 2. partizánskej brigády M. R. Štefánika, boli postavené v období SNP v roku 1944. Upravované boli v roku 1974 a 2012. Nachádzajú sa vo Valčianskej doline v lokalite Horná Šindelná.

Pomník

Okrem vyššie uvedených objektov sa v obci zachovalo ešte 8 roľníckych domov, roľnícka usadlosť, remeselnícky dom a vodný mlyn.

V obci sa nachádza park a pamätník SNP, ktorý bol vybudovaný v roku 1975 v strede obce, na pamiatku padlým obyvateľom Valče v druhej svetovej vojne. Na jeho otvorenie prišli aj bývalí velitelia 2. partizánskej brigády Milana Rastislava Štefánika z Ruska, ktorí počas druhej svetovej vojny pôsobili taktiež vo Valčianskej doline. Na križovatke v susednej obci Benice sa nachádza kaplnka. Nebolo by na nej nič zvláštne a dôležité pre Valču, ak by nebola, respektíve soška sv. Jána v nej, ak by nebola predmetom sporu Valčanov a Beničanov. Soška bola totiž premiestnená z Valče do Beníc, práve do tejto kaplnky. Keď sa o niekoľko rokov rozhodlo, že soška bude vrátená do Valče, ľudia čo ju prenášali, objavili na jej podstavci vytesanú jednu vetu. Táto veta a najskôr aj človek, čo ju do stavca vyril

presadzovala Valču, trochu pejoratívnym spôsobom - „Serem na Benice, radšej idem do Valče“.

Významní rodáci obce Valča:

Karol Cengel, prírodovedec -zoológ, entomológ, lesník, ochranár a preparátor.

Ján Andel, spisovateľ, písal hlavne pre deti a mládež. Bol organizátorom kultúrneho života obce a taktiež bol aj kronikárom.

Svetozár Pavlík - v 60. rokoch 20. storočia patril k najlepším kulturistom Československa a preslávil Valču aj v zahraničí. Svetozár Pavlík je bývalým trénerom reprezentácie Slovenska v kulturistike a vychoval mnoho majstrov Európy a majstrov sveta. Dostal aj ďakovný list od prezidenta a premiéra.

Stanislav Zachar - architekt, rytier rádu sv. Silvestra, tento titul mu udelil pápež Pius XI., vo Vrútkach naplánoval Zacharovu vilu , okrem nej viacero významných budov vo Vrútkach a množstvo kostolov po celom Slovensku (práve preto mu bol udelený titul rytiera rádu sv. Silvestra). Je to veľmi významný valčiansky rodák.

Imrich Matej Korauš - lekár, učiteľ, vojak. Bol zaslúžilým vojacom, avšak vo veku 35 rokov prešiel do sféry školstva - bol profesorom matematiky, chémie a telesnej výchovy na evanjelickom gymnáziu v susednom Kláštore pod Znievom - toto gymnázium bolo jedným z prvých troch slovenských gymnázií. Bol pochovaný v Kláštore pod Znievom.

1.7.8 Spolková činnosť

Obec Valča má bohatú spolkovú činnosť. V obci pôsobí niekoľko spolkov:

- Dobrovoľný hasičský zbor (DHZ) – sú najaktívnejšou organizáciou s najväčšou členskou základňou, podieľajú sa na plnení úloh Civilnej ochrany obyvateľstva (založený v roku 1867)
- Zbor pre občianske záležitosti (ZPOZ) – podieľa sa na organizovaní významných jubileí občanov, sobášov, uvítaní detí do života, a taktiež pohrebov,
- Klub dôchodcov
- Miestny odbor Matice slovenskej
- Miestna organizácia Slovenského červeného kríža – založená 11.2.2016, zameriava sa na charitatívnu činnosť, dobrovoľné darcovstvo krvi, školenia prvej pomoci a činnosť s deťmi.

Divadelný krúžok fungoval vo Valči veľmi dlho, dohromady 85 rokov. Zahrňal nielen predstavenia detí a mládeže, ale aj predstavenia dospelých ľudí. V začiatočnom období a aj neskôr tento krúžok účinkoval pod menom Vajanský. Neskôr ho členovia premenovali na Valčan. Mal obrovské úspechy, často sa o ňom písalo v novinách. V tomto krúžku pôsobil aj bývalý starosta Valče, p. Ján Škvarka. Dlhodobým vedúcim, režisérom a taktiež hercom v tomto divadelnom krúžku bol pán Ján Padúch, dnes najstarší člen Miestneho odboru Matice slovenskej vo Valči. Valčania sa venovali ochotníckemu divadlu veľmi veľa, čoho dôkazom sú mnohé články v regionálnych i celoštátnych časopisoch. Pán Padúch vydal knižku „Z činnosti divadelného ochotníctva vo Valči za roky 1890 - 1975“, v ktorej je zdokumentované každé predstavenie, vystupujúci, udalosti v každom roku pôsobenia krúžku, úspechy i fotografie.

1.7.9 Športová infraštruktúra a cestovný ruch

Obec Valča a okolie ponúka bohatstvo prírodných podmienok na rekreačný šport, turistiku a organizovaný cestovný ruch. Vo Valčianskej doline sa nachádza známe *lyžiarske stredisko SLOWLAND*, ktoré je zamerané na rodinné lyžovanie s vysokou úrovňou doplnkových služieb (reštaurácia HUMNO, reštaurácia HUNT, SKI bar s krbom, bufety, SKI-servis, 3 lyžiarske a snowboardové školy, turisticko-informačná kancelária a požičovňa). Priaznivo položený severo-východný svah vytvára dobré podmienky pre lyžovanie a snowboardovanie od decembra až do marca. Upravované a technickým snehom zasnežované lyžiarske svahy sú položené v nadmorskej výške 510 až 830 m, na ktorých je 8 zjazdoviek s celkovou dĺžkou 6000 m a obtiažnosťou od ľahkých cez turistické a mierne. Snowland návštevníkom ponúka 4-sedačkovú lanovku s nástupným pásom a dĺžkou 1320m, prevýšením 330m a prepravnou kapacitou 2000 osôb za hodinu a 6 lyžiarskych vlekov s celkovou kapacitou 5700 osôb za hodinu. Pre najmenších a začínajúcich lyžiarov je pripravený vlek s lyžiarskou alebo snowboardovou školou. V okolí lyžiarskeho areálu, kde sa nachádzajú bežecké trate v celkovej dĺžke 12 km.

Športová infraštruktúra v obci:

- športový areál s futbalovým ihriskom, ktoré má hygienické zázemie (šatne, sociálne zariadenia), predajný stánok, plochy na posedenie, asfaltové plochy využívané na tenis, nohejbal, v zime využívané ako ľadové plochy, detské aktivity (hojdačky, šmýkačky a pod.)
- turistické značkované chodníky v dĺžke 26 km

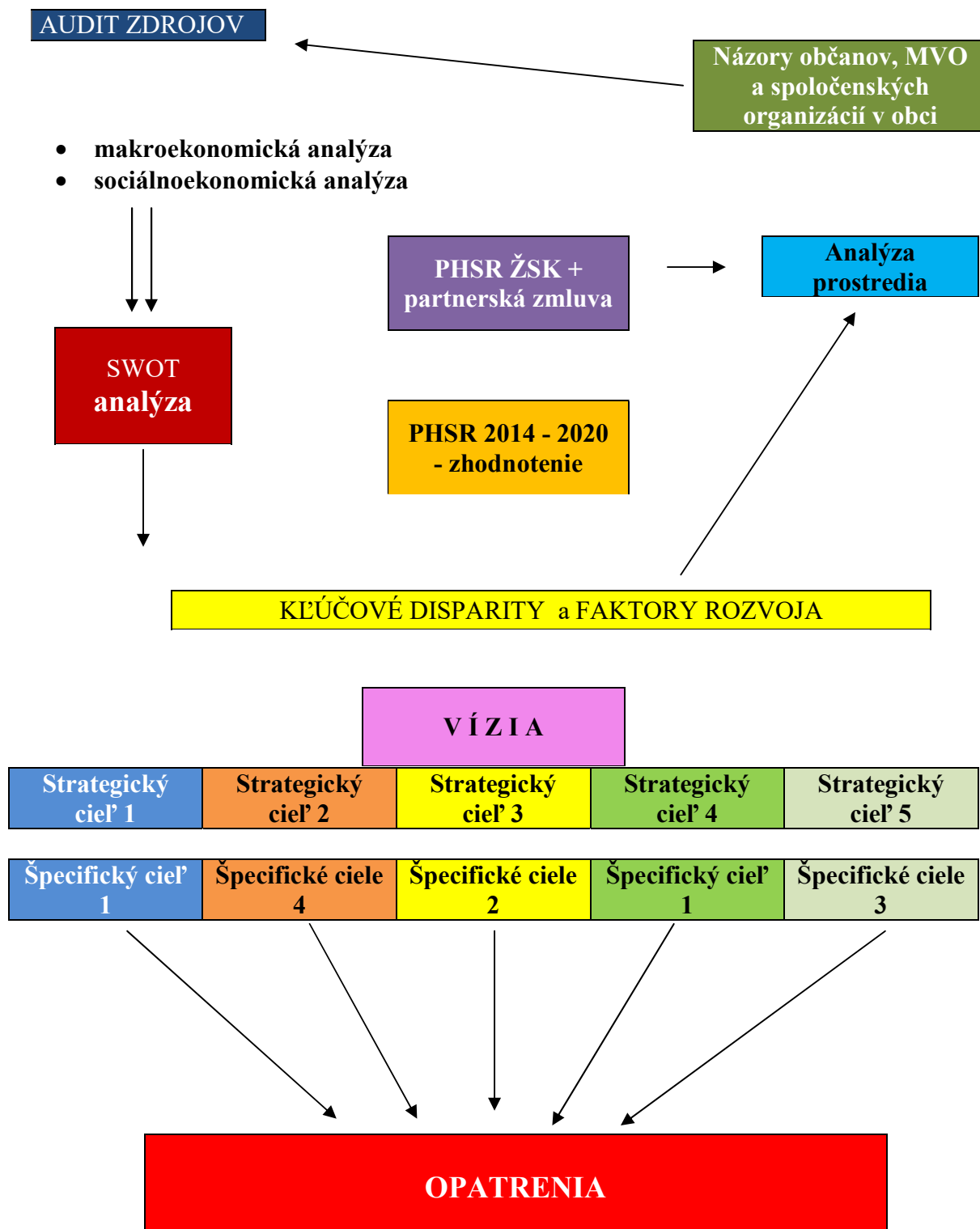
- cyklistické trasy, bežkárske trasy
 - lyžiarske stredisko
 - fitness centrum
 - ihriská – pomocné futbalové ihrisko na Pažitiach
 - detské ihrisko na Dielci
 - polyfunkčné ihrisko – volejbal, tenis, v zime využívané ako ľadová plocha
- V obci nie je dostatok telovýchovných zariadení.

Športové kluby:

- Telovýchovná jednota Družstevník Valča (III.liga)
- Stolnotenisový oddiel

Stolnotenisový oddiel (STO) Valča bol založený v septembri v roku 1989. Svoje domáce zápasy hrával v bývalom kine, neskôr v telocvični ZŠ Valča, v budove obecného úradu a v budove bývalej škôlky. Neskôr sa oddiel presťahoval do susednej obce Trnovo do kultúrneho domu, kde boli lepšie podmienky. V súčasnosti už niekoľko rokov hrá STO Valča svoje domáce zápasy v telocvični ZŠ Benice vzdialenej 2 km od obce Valča. STO zaznamenal v sezóne 2016/2017 historický úspech, keď vyhral slovenskú 1. ligu a postúpil do EXTRALIGY (najvyššia slovenská súťaž). V sezóne 2022/2023 opakovane postúpil z 1. ligy do EXTRALIGY. STO oddiel má päť mužstiev – Valča „A“, Valča „B“, Valča „C“, Valča „D“ a Valča „E“, ktoré reprezentujú obec Valča v Extralige, v druhej a štvrtej krajskej lige a šiestej okresnej lige.

1.8 Postup spracovania Programu hospodárskeho a sociálneho rozvoja



1.8.1 Opis rozvojovej stratégie

Zákonom č. 416/2001 Z. z. o prechode niektorých pôsobností z orgánov štátnej správy na obce a vyššie územné celky je definovaný prechod určitých kompetencií (čl.1 par. 2) do pôsobnosti obce. Jednou z rozhodujúcich strategických oblastí je regionálny rozvoj a v rámci neho prechádza do pôsobnosti obce:

- vykonávanie stratégie regionálneho rozvoja
- vypracúvanie programov hospodárskeho a sociálneho rozvoja
- koordinovanie spolupráce právnických osôb pri vypracúvaní programov rozvoja obcí

Snahou regionálnej politiky je ovplyvňovanie a koordináciu hospodárskych procesov, ovplyvňuje rozvoj veľkých územných celkov v rámci krajiny.

V rámci regiónov obce vykonávajú vlastnú politiku rozvoja územia s využitím princípov územného regionálneho marketingu. Vypracovaním PHSR plní obec jednu zo základných princípov regionálnej politiky – princíp programovania.

Vyššie uvedené kompetencie sú v podmienkach malých obcí, u ktorých je problémom nedostatok financií na investície a nízko rozvinuté hospodárstvo, možnosťou ako zabezpečiť trvalo udržateľný rozvoj obce pri využití miestnych zdrojov, ako skvalitniť infraštruktúru obce, ako vytvoriť podmienky pre podnikateľské aktivity a s tým spojený nárast pracovných príležitostí, ale najmä ako neustále skvalitňovať život jej obyvateľov.

Cieľom programu hospodárskeho a sociálneho rozvoja obce bolo sformulovať predstavy o smerovaní obce tak, aby boli v súlade s očakávaniami jej obyvateľov, aby vyjadrovali ich ekonomické a sociálne záujmy.

Program hospodárskeho a sociálneho rozvoja obce je strednodobý strategický dokument na obdobie, ktoré pokrýva programové obdobie EÚ s výhľadom do roku 2030.

Program je v súlade so strategickými cieľmi štátu a vyššieho územného celku.

Rešpektuje záujmy ochrany historického a kultúrneho dedičstva, ochrany prírody.

Program hospodárskeho a sociálneho rozvoja obce Valča nadväzuje na Program hospodárskeho a sociálneho rozvoja Žilinského samosprávneho kraja 2021+.

Súčasne je vypracovaný v súlade s Partnerskou dohodou 2021-2027.

Obec Valča je obcou nad 1000 obyvateľov, jej priority budú realizované predovšetkým prostredníctvom Programu Slovensko a Plánu Obnovy a odolnosti.

PHSR je otvorený dokument, ktorý bude podľa potreby aktualizovaný tak, aby sa dosahovali jeho ciele, aby obyvatelia obce mohli byť s kvalitou života v obci spokojní.

PHSR obce Valča prispeje k zvýšeniu absorpčnej kapacity regiónu, t.j. k schopnosti regiónu čerpať prostriedky z fondov EÚ a iných podporných mechanizmov pre rozvoj.

1.8.2 Zabezpečenie a realizácia

1.8.2.1 Organizačné zabezpečenie

Pri strategickom plánovaní rozhodujúcu úlohu zohrala spolupráca starostu obce, poslancov Obecného zastupiteľstva a spracovateľ'a zúčastnených na tvorbe PHSR obce.

Proces realizácie a implementácie bude zabezpečovať Obecné zastupiteľstvo, taktiež aj jeho aktualizáciu.

Implementácia jednotlivých projektov vyžaduje, aby boli ich vedením poverené osoby, vzhľadom na veľkosť obce odporúčame externých projektových manažérov. Obec má už skúsenosti v manažovaní projektov. Doteraz realizované projekty boli v spolupráci zástupcov Obecného úradu s občanmi obce a dodávateľskými partnermi.

1.8.2.2 Finančné zabezpečenie

Regionálny rozvoj v obci možno zabezpečiť prostredníctvom financií z nasledovných zdrojov:

- štátny rozpočet
- štátne fondy
- rozpočet samosprávneho kraja
- rozpočet obce
- granty a dotácie
- sponzorské príspevky a dary
- úvery z bánk
- úvery a príspevky medzinárodných organizácií

Doplňkovým zdrojom sú finančné prostriedky zo štrukturálnej pomoci EÚ. Tieto sú podľa pravidiel EÚ určené regiónom a oblastiam vykazujúcim nízku úroveň hospodárskeho rozvoja. Zdroje u rozpočtu EÚ je možné získať len v prípade, že obec preukáže schopnosť spolufinancovať rozvojové projekty z vlastných zdrojov, prípadne zo zdrojov súkromných investorov. Rovnaké pravidlo platí aj pre získanie finančných zdrojov zo štátneho rozpočtu.

1.9 SWOT analýza

<p>Silné stránky</p> <ul style="list-style-type: none"> • dobrá geografická poloha • dobrá dostupnosť prímestskej dopravy a dopravy vôbec • zachované prírodné prostredie • prírodné a kultúrne bohatstvo • lyžiarske stredisko • vhodné podmienky pre rozvoj agroturistiky • dostatok a dostupnosť vzdelávacích zariadení • vybudované cyklotrasy • dobrá dostupnosť zdravotnej starostlivosti • kvalitné životné prostredie • zdroje kvalitnej pitnej vody • verejná vodovodná sieť • separácia odpadu • kvalitné životné prostredie • ÚP • vybudovaná telekomunikačná infraštruktúra (telefón, internet) • potenciál pre výrobu energie alternatívnym spôsobom • objekty občianskej vybavenosti (Kultúrny dom, Dom smútku, predajne potravín) • aktívne spolky a MVO v obci • Dobrovoľný hasičský zbor s dlhoročnou tradíciou • Silná športová tradícia • existujúce pracovné príležitosti v obci • podnikateľské subjekty v obci • obec je mimo chráneného územia • zdravé životné prostredie 	<p>Slabé stránky</p> <ul style="list-style-type: none"> • zlá kvalita komunikácií v obci • neexistujúce chodníky popri celej dĺžke miestnych komunikácií • znečisťovanie ovzdušia spaľovaním fosilných palív • znečisťovanie potoka • nevyužívané obnoviteľné zdroje energie • zastaralý objekt ZŠ • absencia plne vybaveného detského ihriska • nedostatok pracovných príležitostí • dochádzka za prácou mimo obec • nedostatočne využívaný potenciál prichádzajúcich turistov
<p>Príležitosti</p> <ul style="list-style-type: none"> • cestná sieť v kraji je súčasťou európskeho koridoru • vybudovanie rýchlostnej komunikácie (sever – juh) • podpora využívania slnečnej energie, rozvoj využívania obnoviteľných a alternatívnych zdrojov energie • zmena v podpore poľnohospodárskej produkcie smerom k netradičným plodinám s energetickým využitím • poľnohospodárska výroba ekologickým spôsobom 	<p>Ohrozenia</p> <ul style="list-style-type: none"> • nesprávne nastavený systém financovania samospráva s negatívnym dopadom na rekonštrukciu komunikácií • slabá resp. žiadna podpora pri využívaní obnoviteľných a alternatívnych zdrojov energie • globálne a klimatické zmeny • konflikt enviromentálnych a ekonomických záujmov • cena energií • nevyhovujúci finančný rámec na budovanie a rekonštrukciu objektov občianskej vybavenosti

Príležitosti

- podpora internetizácie a informatizácie spoločnosti
- možnosti využitia fondov EÚ na obnovu a rekonštrukciu objektov občianskej vybavenosti a služieb
- rozvoj využitia alternatívnych zdrojov energie
- priaznivé podmienky pre rozvoj talentu a nadania
- upevňovanie a budovanie partnerských vzťahov v zahraničí
- efektívne využitie penetrácie internetu
- spolupráca s partnermi pri rozvoji miestnej zamestnanosti
- podpora a realizácia podnikateľských zámerov
- podpora vzniku obecných firiem
- prenos kompetencií do pôsobnosti obcí pri realizácii komunitných sociálnych služieb
- rast neštátneho neziskového sektora v oblasti poskytovania sociálnych služieb
- zvyšujúce sa požiadavky na zdravé životné prostredie (hospodárenie na pôde a v lesoch)

Ohrozenia

- klesajúci záujem o športovanie a voľnočasové aktivity
- chýbajúca legislatíva pre podporu mikroregionálnych združení
- nepriaznivý demografický vývoj
- nepriaznivá (demotivujúca) legislatíva pre začínajúcich podnikateľov
- nedostatok financií
- neatraktívne finančné ohodnotenie v sociálnych službách
- nesúlad legislatívnych noriem v oblasti ochrany prírody a krajiny
- klimatické zmeny a zhoršujúce sa ŽP

1.10 Kľúčové disparity a hlavné faktory rozvoja

1.10.1 Kľúčové disparity

Z vykonanej SWOT analýzy boli definované hlavné problémy obce :

- * ***zvyšujúca sa dopravná zaťaženosť komunikácií v katastrálnom území, zlý technický stav a nedostatočná kvalita z hľadiska bezpečnosti (značenie, chodníky,)***
identifikátor: zaťaženosť komunikácií
 objem investícií na rekonštrukciu a údržbu komunikácií
- * ***nedostatočná infraštruktúra pre voľnočasové aktivity a deti***
identifikátor: počet skolaudovaných objektov
 výška investícií do infraštruktúry
- * ***zlý technický stav objektu ZŠ***
identifikátor: výška investície

1.10.2 Faktory rozvoja

Z vykonanej SWOT analýzy boli identifikované faktory rozvoja obce :

- ***efektívne využívať zdroje pre rozvoj obce***
identifikátor: počet úspešných projektov podporených zo štrukturálnych fondov,
 grantových programov MVO a VÚC
- ***využiť predpoklady pre rozvoj cestovného ruchu, vybudovanie atrakcií***
identifikátor: počet návštevníkov
 počet lôžok
 počet zariadení pre využitie voľného času
 km náučných chodníkov, turistických trás, cyklotrás
- ***využiť dobrú geografickú polohu obce***
identifikátor: počet a štruktúra návštevníkov
 počet novovzniknutých podnikateľských subjektov
- ***zlepšiť technickú infraštruktúru a zvýšiť príťažlivosť obce***
identifikátor: km zrekonštruovaných ciest
 km vybudovaných chodníkov
 počet objektov drobnej architektúry
 výška investície na rekonštrukciu ZŠ
- ***využívať obnoviteľné zdroje energie***
identifikátor: pomer energie vyrobenej z obnoviteľných zdrojov k energii
 z verejných sietí
- ***zvyšovať enviromentálne povedomie občanov***
identifikátor: počet domácností zapojených do separovaného zberu odpadov
 počet informačných podujatí o spracovaní odpadov

➤ *zachovať kultúrne a historické dedičstvo prostredníctvom klubovej činnosti a občianskych aktivít*

identifikátor: počet podujatí

počet občanov zapojených do klubovej činnosti

2 STRATEGICKÁ ČASŤ

Vízia:

Obec Valča bude dynamicky a všestranne sa rozvíjajúcou obcou s vysokou kvalitou života jej obyvateľov

Strategické ciele	1. Rozvíjať prostredie pre ekonomiku založenú na inováciách podpore celoživotného vzdelávania
	2. Zachovať prírodné hodnoty a biodiverzitu a podporiť adaptáciu na dopady zmeny klímy
	3. Infraštruktúra podporujúca udržateľnú mobilitu a technickú vybavenosť zlepšujúca kvalitu života
	4. Dosiahnuť udržateľnú kvalitu života podporenú dostupnosťou služieb
	5. Atraktívne, konkurencieschopné, odolné a udržateľné regióny

2.1 Špecifické ciele

Strategický cieľ 1

Rozvíjať prostredie pre ekonomiku založenú na inováciách podpore celoživotného vzdelávania

Špecifický cieľ:

1.1 Vybudovať flexibilný a adaptabilný systém celoživotného vzdelávania

Strategický cieľ 2

Zachovať prírodné hodnoty a biodiverzitu a podporiť adaptáciu na dopady zmeny klímy

Špecifické ciele:

- 2.1 Zavádzať princípy obehového hospodárstva a zlepšiť nakladanie s odpadom
- 2.2 Podporiť adaptáciu na dopady zmeny klímy
- 2.3 Zlepšiť kvalitu ovzdušia a znížiť produkciu skleníkových plynov
- 2.4 Zabezpečiť ochranu prírodných hodnôt

Strategický cieľ 3

Infraštruktúra podporujúca udržateľnú mobilitu a technickú vybavenosť zlepšujúca kvalitu života

Špecifické ciele:

- 3.1 Zvýšiť atraktivitu nízkoemisnej cestnej dopravy a nemotorovej dopravy
- 3.2 Zlepšiť dopravnú dostupnosť územia

Strategický cieľ 4

Dosiahnuť udržateľnú kvalitu života podporenú dostupnosťou služieb

Špecifický cieľ:

4.1 Posilniť rozvoj služieb pre komunitu

Strategický cieľ 5

Atraktívne, konkurencieschopné, odolné a udržateľné regióny

Špecifické ciele:

5.1 Rozvíjať miestnu ekonomiku založenú na udržateľnosti ekosystémových služieb

5.2 Posilňovať identitu územia, zachovávať a zhodnocovať kultúrne dedičstvo, podporovať kreativitu a rozvíjať živú kultúru

5.3 Rozvíjať aktívne komunity a posilňovať územnú spoluprácu

V strategickej časti boli naplánované opatrenia pre všetky definované špecifické ciele. V akčných plánoch boli naplánované projektové zámery do roku 2030 len na opatrenia, ktoré je obec rozhodnutá v tomto období realizovať. V prípade potreby bude vykonaná aktualizácia dokumentu z doplnením ďalších projektových zámerov.

3 PROGRAMOVÁ ČASŤ

3.1 Opatrenia

Strategický cieľ 1

Rozvíjať prostredie pre ekonomiku založenú na inováciách podpore celoživotného vzdelávania

Špecifický cieľ

1.1 Vybudovať flexibilný a adaptabilný systém celoživotného vzdelávania

Opatrenie:

1.1.1 Zlepšenie kvality vzdelávania

Strategický cieľ 2

Zachovať prírodné hodnoty a biodiverzitu a podporiť adaptáciu na dopady zmeny klímy

Špecifický cieľ

2.1 Zavádzať princípy obehového hospodárstva a zlepšiť nakladanie s odpadom

Opatrenie:

2.1.1 Podpora zberu a separácie odpadov

Špecifický cieľ

2.2 Podporiť adaptáciu na dopady zmeny klímy

Opatrenia:

2.2.1 Zadržiavanie a opätovné využívanie zrážkovej vody v sídlach

2.2.2 Rozširovanie a revitalizácia zelene

2.2.3 Opatrenia na zlepšenie distribúcie vody v krajine

Špecifický cieľ

2.3 Zlepšiť kvalitu ovzdušia a znížiť produkciu skleníkových plynov

Opatrenie:

2.3.1 Zvýšenie energetickej efektívnosti budov

Špecifický cieľ

2.4 Zabezpečiť ochranu prírodných hodnôt

Opatrenia:

2.4.1 Podpora územného rozvoja – zmena územného plánu

2.4.2 Vodozadržné opatrenia v krajine

Strategický cieľ 3

Infraštruktúra podporujúca udržateľnú mobilitu a technickú vybavenosť zlepšujúca kvalitu života

Špecifický cieľ

3.1 Zvýšiť atraktivitu nízkoemisnej cestnej dopravy a nemotorovej dopravy

Opatrenia:

3.1.1 Realizácia cyklistických a peších komunikácií

3.1.2 Realizácia doplnkovej vybavenosti cyklistických komunikácií

Špecifický cieľ

3.2 Zlepšiť dopravnú dostupnosť územia

Opatrenia:

3.2.1 Oprava mostných objektov

3.2.2 Oprava miestnych komunikácií

Strategický cieľ 4

Dosiahnuť udržateľnú kvalitu života podporenú dostupnosťou služieb

Špecifický cieľ

4.1 Posilniť rozvoj služieb pre komunitu

Opatrenia:

- 4.1.1 Modernizácia infraštruktúry pre voľnočasové aktivity
- 4.1.2 Revitalizácia objektov pre komunitný život
- 4.1.3 Rekonštrukcia schodiska k cintorínu a kostolu
- 4.1.4 Rekonštrukcia Domu smútku

Strategický cieľ 5**Atraktívne, konkurencieschopné, odolné a udržateľné regióny****Špecifický cieľ:****5.1 Rozvíjať miestnu ekonomiku založenú na udržateľnosti ekosystémových služieb****Opatrenia:**

- 5.1.1 Dobudovať nevyhnutnú infraštruktúru CR
- 5.1.2 Podporovať digitalizáciu destinačných služieb

Špecifický cieľ:**5.2 Posilňovať identitu územia, zachovávať a zhodnocovať kultúrne dedičstvo, podporovať kreativitu a rozvíjať živú kultúru****Opatrenia:**

- 5.2.1 Rekonštrukcia Kultúrneho domu

Špecifický cieľ:**5.3 Rozvíjať aktívne komunity a posilňovať územnú spoluprácu****Opatrenia:**

- 5.3.1 Budovanie kapacít MAS
- 5.3.2 Posilňovať nadregionálnu, cezhraničnú a medzinárodnú spoluprácu kraja, regiónov a aktérov územnej spolupráce

4 REALIZAČNÁ ČASŤ

AKČNÝ PLÁN pre Strategický cieľ 1

1.)

Názov projektu: **Zlepšenie kvality vzdelávania**

Cieľ projektu: zlepšiť kvalitu vzdelávania v obci

Aktivity: 1. Odstránenie havarijného stavu strechy budovy ZŠ
2. Výstavba telocvične
3. Výbudovanie multifunkčného ihriska

Realizátor: Obec

Indikátory: výška investície

Doba realizácie: 2024-2025

Výška investície: 1,8 mil. €

Financovanie: zdroje z rozpočtu obce a štátny rozpočet

Realizáciou sa dosiahne splnenie Strategického cieľa 1. špecifického cieľa 1.1. a opatrenia 1.1.1.

AKČNÝ PLÁN pre Strategický cieľ 2

1.)

Názov projektu: **Efektívita odpadového hospodárstva v obci Valča**

Cieľ projektu: Podpora zberu a separácie odpadov

Aktivity: 1. Kúpa traktora s čelným nakladačom
2. Výstavba kompostárne

Realizátor: Obec

Indikátory: výška investície

Doba realizácie: 2024-2026

Výška investície: 450.000 €

Financovanie: zdroje z rozpočtu obce, štátneho rozpočtu a EÚ

Realizáciou sa dosiahne splnenie Strategického cieľa 2 špecifického cieľa 2.1 a opatrenia 2.1.1

2.)

Názov projektu: **Rozširovanie a revitalizácia zelene**

Cieľ projektu: Rozširovanie a revitalizácia zelene v obci

Aktivity: 1. Revitalizácia námestia v obci
2. Budovanie oddychových zón v obci

Realizátor: Obec

Indikátory: výška investície

Doba realizácie: 2024-2027

Výška investície: 1, 2 mil. €

Financovanie: zdroje z rozpočtu obce, štátneho rozpočtu a EÚ

Realizáciou sa dosiahne splnenie Strategického cieľa 2 špecifického cieľa 2.2 a opatrenia 2.2.2

3.)

Názov projektu: **Zvýšenie energetickej efektívnosti budov**
 Cieľ projektu: Zvýšenie energetickej efektívnosti budov v obci
 Aktivity: 1. Energetické úspory budovy ZŠ
 2. Energetické úspory budovy OÚ
 Realizátor: Obec
 Indikátory: výška investície
 Doba realizácie: 2024-2027
 Výška investície: 1, 4 mil. €
 Financovanie: zdroje z rozpočtu obce, štátneho rozpočtu a Dotácia Environmentálny fond – Zvyšovanie energetickej účinnosti existujúcich verejných budov vrátane zatepl'ovania

Realizáciou sa dosiahne splnenie Strategického cieľa 2 špecifického cieľa 2.3 a opatrenia 2.3.1

AKČNÝ PLÁN pre Strategický cieľ 4**1.)**

Názov projektu: **Modernizácia infraštruktúry pre voľnočasové aktivity**
 Cieľ projektu: vybudovať chýbajúcu infraštruktúru v obci
 Aktivity: 1. Vybudovanie detských ihrísk a oddychových zón
 Realizátor: Obec
 Indikátory: výška investície
 počet vytvorených miest
 Doba realizácie: 2024-2025
 Výška investície: 400.000 €
 Financovanie: zdroje z rozpočtu obce a štátny rozpočet

Realizáciou sa dosiahne splnenie Strategického cieľa 4 špecifického cieľa 4.1 a opatrenia 4.1.1

Tabuľka – Plán hodnotenia a monitorovania

Plán predbežných hodnotení PHSR na programové obdobie 2023-2030		
Typ hodnotenia	Vykonať prvýkrát	Dôvod vykonania/periodicita
Strategické hodnotenie	2025	Podľa rozhodnutia obce a vzniknutej spoločenskej potreby
Operatívne hodnotenie		
Tematické hodnotenie časti PHSR	2028	
Ad hoc mimoriadne hodnotenie		Pri značnom odklone od stanovených cieľov
		Pri návrhu na revíziu PHSR
Ad hoc hodnotenie celého PHSR alebo jeho časti		Na základe rozhodnutia starostu, kontrolného orgánu obce, podnetu poslancov, na základe protokolu NKÚ, správy auditu a pod.

Zdroj: vlastné spracovanie

5 FINANČNÁ ČASŤ

Tabuľka – Indikatívny rozpočet - sumarizácia

	Rok								Spolu
	2023	2024	2025	2026	2027	2028	2029	2030	
Strateg. cieľ 1		200 000 €	1,6 mil. €						1,8 mil. €
Strateg. cieľ 2		250 000 €	2,32 mil. €	1,37 mil. €	700 000 €				4,64 mil. €
Strateg. cieľ 3	53 000 €	175 000 €	442 000 €	220 000 €	210 000 €	200 000 €			1,3 mil. €
Strateg. cieľ 4		245 000 €	245 000 €	150 000 €	180 000 €	100 000 €			920 000 €
Strateg. cieľ 5	54 000 €	101 000 €	407 000 €	161 000 €	111 000 €	1 000 €	1 000 €	1 000 €	837 000 €
	107 000 €	971 000 €	5 014 000 €	1 901 000 €	1 201 000 €	301 000 €	1 000 €	1 000 €	9 497 000 €

Zdroj: vlastné spracovanie

Tabuľka – Finančný rámec pre realizáciu PHSR

Opatrenie	Kód a názov projektu/aktivity	Termín realizácie projektu/aktivity	Zdroje celkom
Strategický cieľ 1			
Špecifický cieľ 1.1			
	1.1.1 Zlepšenie kvality vzdelávania	2024-2025	1,8 mil. €
Strategický cieľ 2			
Špecifický cieľ 2.1			
	2.1.1 Podpora zberu a separácie odpadov	2024-2026	450 000 €
Špecifický cieľ 2.2			
	2.2.1 Zadržiavanie a opätovné využívanie zrážkovej vody v sídlach	2024-2026	800 000 €
	2.2.2 Rozširovanie a revitalizácia zelene	2024-2027	1,2 mil. €
	2.2.3 Opatrenia na zlepšenie distribúcie vody v krajine	2024-2026	350 000 €
Špecifický cieľ 2.3			
	2.3.1 Zvýšenie energetickej efektívnosti budov	2024-2027	1,4 mil. €
Špecifický cieľ 2.4			
	2.4.1 Podpora územného rozvoja – zmena územného plánu	2020-2024	40 000 €
	2.4.2 Vodozádržné opatrenia v krajine	2025-2027	400 000 €
Strategický cieľ 3			
Špecifický cieľ 3.1			
	3.1.1 Realizácia cyklistických a peších komunikácií	2023-2025	300 000 €
	3.1.2 Realizácia doplnkovej vybavenosti cyklistických komunikácií	2025-2027	50 000 €
Špecifický cieľ 3.2			
	3.2.1 Oprava mostných objektov	2025-2028	800 000 €
	3.2.2 Oprava miestnych komunikácií	2023-2025	200 000 €

Strategický cieľ 4			
Špecifický cieľ 4.1			
	4.1.1 Modernizácia infraštruktúry pre voľnočasové aktivity	2024 - 2025	400 000 €
	4.1.2 Revitalizácia objektov pre komunitný život	2026-2028	300 000 €
	4.1.3 Rekonštrukcia schodiska k cintorínu a kostolu	2024-2026	70 000 €
	4.1.4 Rekonštrukcia Domu smútku	2024-2027	150 000 €
Strategický cieľ 5			
Špecifický cieľ 5.1			
	5.1.1 Dobudovať nevyhnutnú infraštruktúru CR	2024-2026	300 000 €
	5.1.2 Podporovať digitalizáciu destinačných služieb	2025-2027	30 000 €
Špecifický cieľ 5.2			
	5.2.1 Rekonštrukcia Kultúrneho domu	2023-2025	300 000 €
Špecifický cieľ 5.3			
	5.3.1 Budovanie kapacít MAS	2023-2030	8 000 €
	5.3.2 Posilňovať nadregionálnu, cezhraničnú a medzinárodnú spoluprácu kraja, regiónov a aktérov územnej spolupráce	2025-2027	200 000 €

Pre ostatné navrhované opatrenia a aktivity budú využité zdroje z grantov, podporných programov a vyhlásených aktuálnych výziev.

Vo finančnom pláne boli naplánované najaktuálnejšie investičné zámery obce.

6 Prílohy

Príloha č. 1 – Zoznam informačných zdrojov použitých v PHSR

Príloha č. 2 – Zoznam skratiek použitých v PHSR

Príloha č. 1 – Zoznam informačných zdrojov použitých v PHSR

1. Partnerská dohoda
2. Národná stratégia rozvoja cyklistickej dopravy a cykloturistiky v SR
3. Program Slovensko 2021 - 2027:
4. Programy cieľa európska územná spolupráca
5. Program hospodárskeho a sociálneho rozvoja Žilinského samosprávneho kraja 2021+
8. Budovanie cyklotrás na území Žilinského samosprávneho kraja (cyklostratégia)
9. Územný plán obce Valča a zmeny a doplnky č. 1
10. Program hospodárskeho a sociálneho rozvoja obce Valča na roky 2014 – 2020

Príloha č. 2 – Zoznam skratiek použitých v PHSR

CR	Cestovný ruch
EAO	Ekonomicky aktívne obyvateľstvo
EÚ	Európska únia
MAS TURIEC	Partnerstvo pre MAS Turiec
MHD	Mestská hromadná doprava
MŠ	Materská škola
MVO	Mimovládne organizácie
NKÚ	Najvyšší kontrolný úrad
PD	Poľnohospodárske družstvo
PHSR	Program hospodárskeho rozvoja a sociálneho rozvoja
SHR	Samostatne hospodáriaci roľník
SODB	Sčítanie obyvateľov, domov a bytov
ÚP	Územný plán
ÚPSVaR	Úrad práce, sociálnych vecí a rodiny
VÚC	Vyšší územný celok
ZMOT	Združenie miest a obcí Turca
ZŠ	Základná škola
ŽSK	Žilinský samosprávny kraj